

Γ. ΟΙΚΟΝΟΜΑΚΗ - ΠΑΠΑΔΟΠΟΥΛΟΥ
ΙΣΤΟΡΙΚΟΣ ΤΕΧΝΗΣ

ΕΚΚΛΗΣΙΑΣΤΙΚΑ ΑΡΓΥΡΑ



ΑΠΟΣΤΟΛΙΚΗ ΔΙΑΚΟΝΙΑ ΤΗΣ ΕΚΚΛΗΣΙΑΣ ΤΗΣ ΕΛΛΑΔΟΣ

ΕΚΚΛΗΣΙΑΣΤΙΚΑ ΑΡΓΥΡΑ

Τά εκκλησιαστικά άργυρά, τό σύνολο τών άσημένιων έργων πού χρησιμοποιούνται στην όρθόδοξη λατρεία, αποτελούν άντικείμενο ενός κλάδου τής Ιστορίας τής νεοελληνικής τέχνης, τής άργυροχοΐας. Ή άργυροχοΐα, κλάδος τής μεταλλοτεχνίας τών ευγενών μετάλλων, περιλαμβάνει επίσης τά κοσμήματα, τά όπλα καί τά άσημικά του σπιτιού. Ή εκκλησιαστική άργυροχοΐα μελετά όλα τά άντικείμενα πού κατασκευάστηκαν από τά μέσα του 15ου αΐωνα (συμβατική χρονική άφετηρία, ή πώση τής Κωνσταντινουπόλεως) ως τής άρχές του 20ου αΐωνα. Ή πρώτη φάση τής μεγάλης αυτής περιόδου φτάνει ως τής άρχές περίπου του 18ου αΐωνα καί καλεΐται **μεταβυζαντινή**. Στη διάρκεια της εξακολουθούν νά παράγονται έργα μέ βυζαντινά πρότυπα ως προς τά κύρια σχήματα καί τά εικονογραφικά θέματα. Τόν 16ο καί σ' όλο τόν 17ο αΐωνα στά δευτερεύοντα διακοσμητικά θέματα καί επί μέρους στοιχεΐα τών μορφών είναι φανερές οι Ισλαμικές επιδράσεις. Ή δεύτερη φάση, ή **νεοελληνική**, εκτείνεται από τής άρχές του 18ου αΐωνα περίπου ως τής άρχές του 20ου αΐωνα, όποτε αλλάζουν καί οι τεχνικές παραγωγής: παρουσιάζονται τότε έντονες δυτικές επιδράσεις. Ή μεταβυζαντινή καί νεοελληνική άργυροχοΐα

δέν άσχολεΐται μόνο μέ τά άντικείμενα πού κατασκευάστηκαν στον σημερινό ελληνικό χώρο, δηλαδή σε κέντρα όπως τά Ίωάννινα καί ή Στεμνίτσα ή από μεμονωμένους σε άλλα μέρη τεχνίτες.

Περιλαμβάνει επίσης καί τά άντικείμενα πού κατασκευάστηκαν ή καί χρησιμοποιήθηκαν από τους Έλληνες τής Κωνσταντινουπόλεως (είκ. 22, 28, 44, 68B), Σμύρνης (είκ. 25, 36, 53), Μοσχολέως καί, γενικότερα, από όλο τόν Έλληνισμό τής διασποράς.

Μέσα στην πλειάδα τών άντικειμένων, πού ακόμη σώζονται, συναντά κανείς καί πολλά έργα πού ξενίζουν μέ τή μορφή, τά εικονογραφικά καί διακοσμητικά τους θέματα, τής έπιγραφές, ένδείξεις ξένης προελεύσεως (είκ. 23, 40, 62). Από μιá ευρύτερη Ιστορική, καί όχι στενή τεχνολογική, όπτική γωνία αποτελούν καί αυτά άντικείμενο μελέτης τής νεοελληνικής άργυροχοΐας, γιατί χρησιμοποιήθηκαν από τόν όρθόδοξο κληρο καί έπηρέασαν, συχνά βαθιά, τήν εκκλησιαστική μας άργυροχοΐα.

Έργα τής εκκλησιαστικής άργυροχοΐας φυλάγονται στις εκκλησίες, στα μουσεΐα, στις τοπικές συλλογές καί, μεμονωμένα, σε σπίτια (οικογενειακά κειμήλια). Άξίζουν όλα τό ιδιαίτερο ένδιαφέρον μας.

ΕΙΔΗ ΤΗΣ ΕΚΚΛΗΣΙΑΣΤΙΚΗΣ ΑΡΓΥΡΟΧΟΪΑΣ

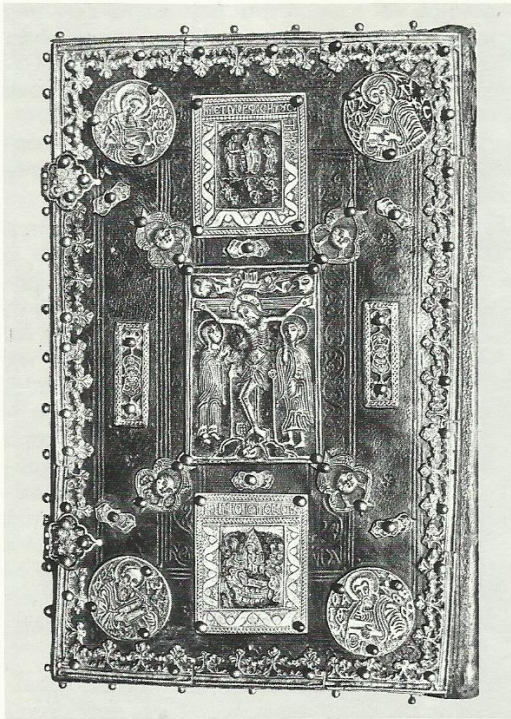
Τά άργυρά πού έχουν σχέση μέ τό μυστήριο τής Θεΐας Ευχαριστίας είναι τά κατεξοχήν ιερά σκεύη του ναού. Μέ τήν ευρύτερη έννοια του όρου, ιερά σκεύη είναι καί όλα όσα χρησιμοποιούνται στις τρέχουσες ακολουθίες ή σε άλλες τελετές σάν κύρια ή βοηθητικά στοιχεΐα.

Πάνω στην **Άγία Τράπεζα** υπάρχουν μόνιμα τό άρτοφόριο, στό κέντρο, τό Ευαγγέλιο, άκουμπισμένο κλειστό έμπρός, τά κηροπήγια, ό σταυρός εύλογίας καί ό σταυρός άγιασμού. Πίσω, στό κέντρο, ύψώνεται σταυρός πλαισιωμένος από τά δύο έξαπτέρυγα. Στη διάρκεια τής Θεΐας Λειτουργίας τό Ευαγγέλιο τοποθετείται έμπρός από τό άρτοφόριο καί τή θέση του παίρνει τό άγιοποτήριο καί τό δισκάριο μέ τόν άστερίσκο: ή λαβίδα είναι άκουμπισμένη στό πλάι.

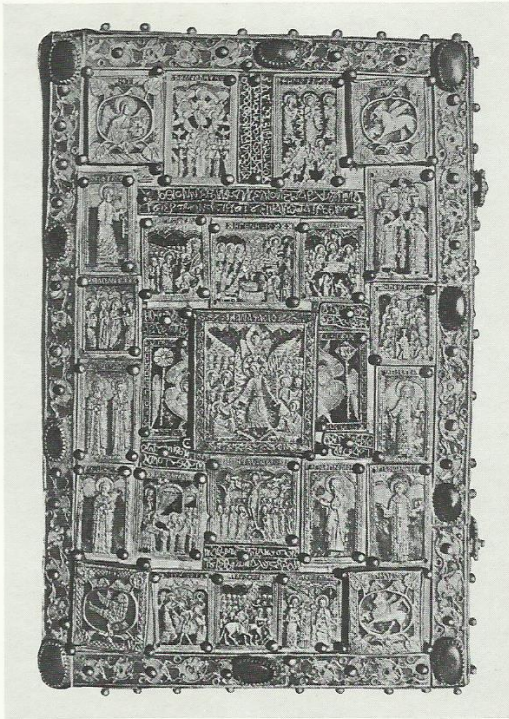
Τό **άρτοφόριο** (είκ. 8) είναι τό ιερό σκεύος μέσα

στό όποιο φυλάγεται ό προηγιασμένος άρτος για τής έκτακτες περιστάσεις. Άντικατέστησε τήν παλαιοχριστιανική πυξίδα, μικρό κουτί από πολύτιμο μέταλλο, γυαλί, πέτρα ή έλεφαντόδοντο, καθώς επίσης καί ένα άλλο τύπο άρτοφορίου, τό «περιστέριον» ή «περιστερά» πού κρεμόταν από τό κιβώριο τής Άγίας Τράπεζας καί είχε τή μορφή περιστεριού. Τά άρτοφόρια είχαν κατά κανόνα μορφή ναΐδιόσχημου οΐκοδομήματος σε διάφορες παραλλαγές καί μεγέθη, συχνά μέ πλούσιο διάκοσμο. Ύπήρχαν βέβαια καί άπλούστερα άρτοφόρια από ξύλο ζωγραφισμένο ή μέ άσημένια επένδυση.

Τό **Ευαγγέλιο**, όρθότερα τό Ευαγγελιστάριο, περιέχει τής περικοπές τών Ευαγγελίων μέ τή σειρά πού διαβάζονται τής Κυριακές καί γιορτές στην εκκλησία. Ή στάχωση του κοσμεΐται μέ μεγάλη

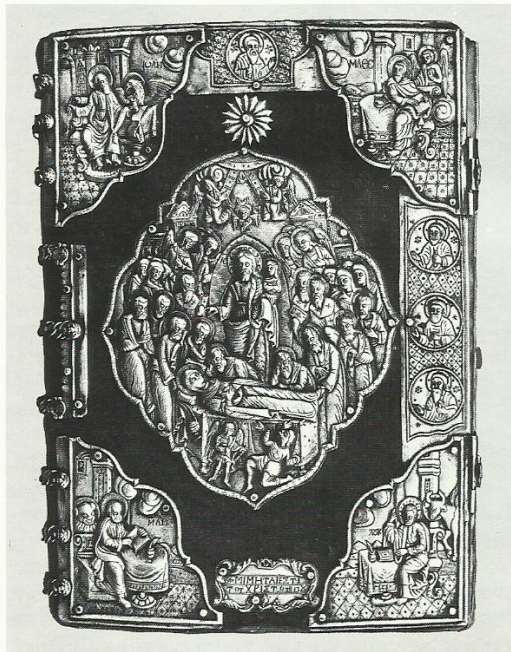


2. Κάλυμμα Εύαγγελίου 17ου αιώνα. Δέρμα, χιτά πλακίδια. Ί. Μ. Παναγίας Ξενιάς.



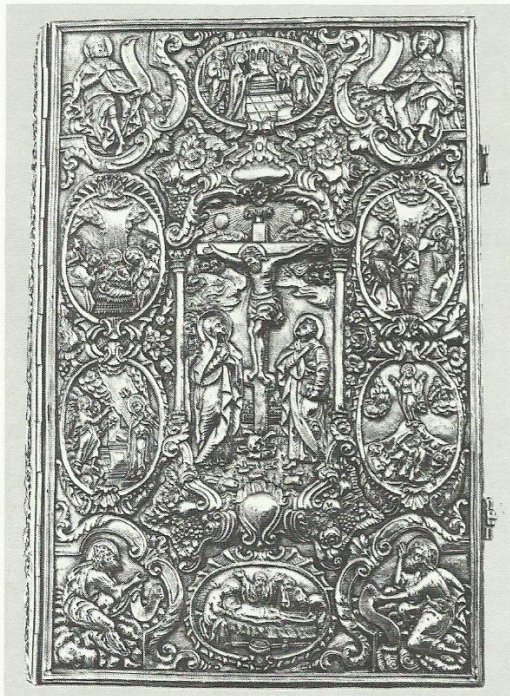
3. Κάλυμμα Εύαγγελίου τοῦ 1705. Χιτά πλακίδια με σμαλτωμένο βάθος, συρματερά κοσμήματα καὶ σμάλτα, καρχηδόνοι. Ύψ. 305, πλ. 200. Ί. Μ. Παναγίας Ξενιάς.

4. Κάλυμμα Εύαγγελίου τοῦ 1781. Βελοῦδο, ἀσήμι σφινρήλατο, φουσκωτό, σκαλιστό, ἐπίχρυσο. Ύψ. 350, πλ. 250. Ί. Μ. Παναγίας Ξενιάς.



5. Κάλυμμα Εύαγγελίου. Μέσα 18ου αιώνα. Ἀσήμι σφινρήλατο, φουσκωμένο σέ μήτρα (:), σκαλιστό, ἐπίχρυσο. Ύψ. 388, πλ. 277. Μουσεῖο Μπενάκη, ἀρ. Τ. Α. 496.





6. Κάλυμμα Ευαγγελίου του 1750. Άσχημι σφυρήλατο, φουσκωτό, σκαλιστό, έπίχρυσο. Ύψ. 390, πλ. 260. Ί. Μ. Παναχράντου Άνδρου.

7. Κάλυμμα Ευαγγελίου του 1795. Άσχημι σφυρήλατο, φουσκωτό, σκαλιστό, έπίχρυσο. Ύψ. 345, πλ. 245. Βυζαντινό Μουσείο, άρ. 24718.



φροντίδα και λαμπρότητα· δέν νοεΐται έκκλησία χωρίς ένα τουλάχιστον «άργυροχρυσωμένο» Ευαγγέλιο. Τό Ευαγγέλιο και, σπανιότερα, ή Καινή Διαθήκη και τό Τετραευάγγελο, είναι τά μόνα έκκλησιαστικά βιβλία πού έχουν πολυτελή στάχωση. Μόνο από τά τέλη του 19ου αΐωνα έμφανίζεται πολυτελής στάχωση και γιά τόν Άπόστολο.

Άπό τόν 4ο ήδη αΐωνα, όταν οι κώδικες άντικατέστησαν τά εΐλητάρια, δημιουργήθηκε και ή ανάγκη τής καλύψεως τών πινακίδων τών χειρογράφων μέ πολυτελή ύλικά. Ή αυτοκρατορική παράδοση στον τομέα αυτό άρχίζει μέ τόν Μ. Κωνσταντίνο πού προσφέρει στην έκκλησία τής Άγίας Σοφίας Ευαγγέλια καλυμμένα μέ χρυσό, μαργαριτάρια και πολύτιμες πέτρες. Ο Ίουστινιανός, τόν 6ο μ.Χ. αΐωνα, δωρίζει στον πάπα Όρμίσδα Ευαγγέλια κοσμημένα μέ πλάκες χρυσού και πολύτιμες πέτρες. Οι άπογραφικοί κατάλογοι του σκευοφυλάκιου τής Άγίας Σοφίας του 13ου και 14ου αΐωνα άναφέρουν Ευαγγέλια «άργυροδιάχρυσα», καλυμμένα μέ μεταξωτό ύφασμα, μέ κοσμήματα χρυσά άνάγλυφα («έκτυπώματα»), μέ πέτρες πολύτιμες ή από χρωματιστή ύαλομαζα («ύέλια»), μέ μαργαριτάρια.

Άπό τήν πλούσια αυτή παράδοση έχουν διασωθεΐ μερικές σκαλισμένες έλεφάντινες πλάκες πού κάλυπταν πινακίδες Ευαγγελίων (Έθνική Βιβλιοθήκη Παρισίου, Μουσείο Ραβέννας, κ.ά.). Στη Μαρκεινή Βιβλιοθήκη και στον Άγιον Μάρκο τής Βενετίας σώζονται επίσης όρισμένες άντιπροσωπευτικές βυζαντινες μεταλλικές σταχώσεις (9ου-14ου αΐωνα). Οι παλαιότερες από αυτές κοσμούνται μέ πολύχρωμα σμάλτινα πορτραΐτα άγίων γύρω από μία κεντρική άπεικόνιση του Χριστού, τής Θεοτόκου ή τής παραστάσεως τής Σταυρώσεως. Ή νεώτερη στάχωση (τέλη 13ου-άρχες 14ου αΐωνα) προαναγγέλλει τόν τύπο πού θά έπικρατήσει άργότερα: ή Σταύρωση, στο κέντρο τής έμπρός συνήθως πινακίδας, και ή εις Άδου Κάθοδος στο κέντρο τής άλλης. Γύρω από αυτές, παραστάσεις τών άποστόλων σε μικρότερη κλίμακα μέσα σε διάχωρα, ευαγγελιστές, προφήτες ή σκηνές από τό Δωδεκάορτο. Άξίζει νά μνημονευθεΐ τό Ευαγγέλιο πού φυλάγεται στο σκευοφυλάκιο τής Ί. Μ. Μεγίστης Λαύρας στο Άγιον Όρος. Τήν έμπρός πινακίδα καλύπτει άσημένιο έπίχρυσο φύλλο μέ μορφή του Χριστού σε πολύ ψηλό άνάγλυφο (10ου αΐωνα)· τόν διάκοσμο συμπληρώνουν σμάλτα, πολύτιμες πέτρες, μαργαριτάρια και συρματερά κοσμήματα. Τήν πίσω πινακίδα, πού πρέπει νά είχε διάκοσμο άνάλογο μέ εκείνο τής έμπρός, καλύπτει μεταγενέστερη μνημειώδης άνάγλυφη παράσταση τής εις Άδου Καθόδου. Έκτός από τίς μεταλλικές σταχώσεις, σώζονται από τήν ύστεροβυζαντινή εποχή και χειρόγραφα μικρών διαστάσεων μέ πινακίδες καλυμμένες από χρυσοκέντημα (Έθνική



8. Άρτοφόριο. Δεύτερο μισό 18ου αιώνα. Άσημι σφινρήλατο, φουσκωτό, σκαλιστό· έπιχρυσώματα, πέτρες από ύαλόμεζα. Ύψ. 665, μ. βάσης 445. Ί. Μ. Ίωάννου Θεολόγου Πάτμου.

Βιβλιοθήκη Ἀθηνῶν, Grottaferrata, Πάτμος). Τύποι καλυμμάτων Εὐαγγελίων στή μεταβυζαντινή περίοδο ὑπάρχουν πολλοί. Στούς ἀρχαιότερους σωζόμενους (τέλη 16ου-ἀρχές 17ου αἰώνα) οἱ πινακίδες εἶναι καλυμμένες μέ δέρμα ἢ ὕφασμα· πάνω σ' αὐτές εἶναι καρφωμένα ἀνάγλυφα ἐλάσματα ἢ χυτά εἰκονίδια. Στή μιά ὄψη ἔχουν συνήθως παράσταση Σταυρώσεως ἢ σταυρό, στίς γωνίες τούς εὐαγγελιστές καί κάποτε, στά ἐνδιάμεσα, ἄλλες παραστάσεις σέ μικρή κλίμακα, ἐξαπτέρυγα, κοσμήματα· σχηματικό φυτικό κόσμημα πλαισιώνει τό σύνολο (εἰκ. 2). Στήν ἄλλη ὄψη μπορεῖ νά ὑπάρχει πλακίδιο μέ παράσταση Δεήσεως λ.χ., ἢ τέσσερα μόνο χοντρά καρφιά ἢ διακοσμητικά χυτά πλακίδια, στίς γωνίες καί στό κέντρο.

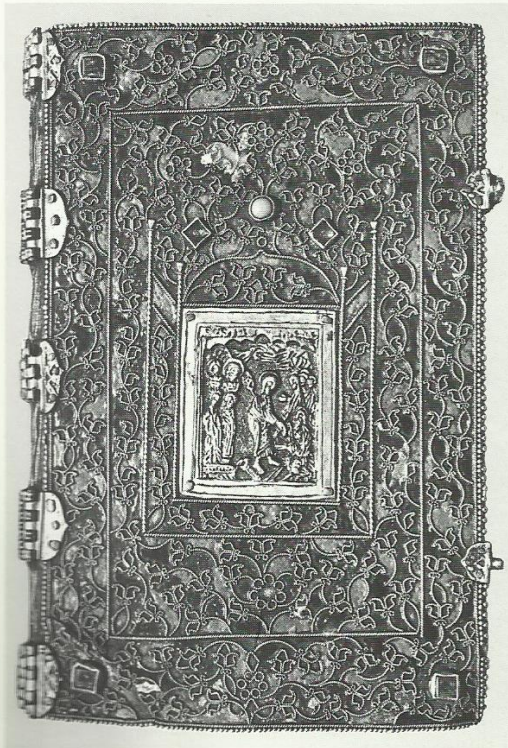
Ἀπό τά τέλη τοῦ 16ου καί ὅλο τόν 17ο αἰώνα ἀπαντᾶται ὁ τύπος τοῦ Εὐαγγελίου μέ στάχωση ἀπό μονοκόμματο ἔλασμα: κύρια παράσταση ἔχει πάλι τή Σταύρωση, ἐμπρός, περιβαλλόμενη ἢ ἀπό τούς εὐαγγελιστές, στίς γωνίες, καί στηθάρια προφητῶν στό ὑπόλοιπο πλαίσιο (Εὐαγγέλιο τῆς Μολυβδοσκεπάστου) ἢ ὀλόκληρη τή Ρίζα τοῦ Ἰεσοῦ (εἰκ. 10)· πίσω, εἰκονίζεται ἡ εἰς Ἄδου Κάθοδος πλαισιωμένη ἀπό ἀποστόλους ἢ

σπανιότερα ἡ Κοίμησις τῆς Θεοτόκου ἢ ἀκόμη καί ἡ Γέννησις τοῦ Χριστοῦ (Βυζαντινό Μουσεῖο ἀρ. 9/Κειμ. Προσφ. 121). Σέ ἄλλες ὁμως περιπτώσεις (Μουσεῖο Μπενάκη ἀρ. Τ.Α. 479) τά κεντρικά θέματα παρουσιάζονται ἀντίστροφα, ἢ εἰς Ἄδου Κάθοδος, ἐμπρός, καί ἡ Σταύρωσις, πίσω.

Ἀπό τίς ἀρχές τοῦ 17ου αἰώνα ἐμφανίζεται μιά ἄλλη κατηγορία σταχωμένων Εὐαγγελίων. Σ' αὐτήν, οἱ πινακίδες καλύπτονται ἀπό προσηλωμένα χυτά πλακίδια μέ σύνθετες πολυπρόσωπες παραστάσεις. Παραλλαγές τοῦ τύπου αὐτοῦ παράγονται ἀπό τό δεύτερο μισό τοῦ 17ου καί ὡς τίς ἀρχές τοῦ 18ου αἰώνα σέ διάφορα ἐργαστήρια· ἔχουν πλακίδια μέ σμαλτωμένο συχνά βάθος, πλαισιωμένα στίς τέσσερις πλευρές τους ἀπό σμαλτωμένα διακοσμητικά στοιχεῖα.

Τό κεντρικό πλακίδιο μεγαλύτερο, σέ διαστάσεις ἀπό τά ἄλλα, εἰκονίζει τή Σταύρωση, τήν εἰς Ἄδου Κάθοδο (εἰκ. 3), τή Δέησις ἢ συνδυάζει τίς δύο τυπικές παραστάσεις τῶν Εὐαγγελίων, τῆς Σταυρώσεως καί τῆς εἰς Ἄδου Καθόδου (εἰκ. 1). Τήν ἐπιφάνεια γύρω ἀπό τό κεντρικό εἰκονίδιο καλύπτουν παραστάσεις ἀπό τό Δωδεκάορτο, μεμονωμένοι ἅγιοι, ἐξαπτέρυγα· στό πλαίσιο,

9. Κάλυμμα Καινῆς Διαθήκης 17ου αἰώνα. Ἀσήμι σφυρήλατο, χυτό, συρματερά κοσμήματα πάνω σέ σμαλτωμένο κάμπο, πέτρες, ἴ. Μ. Μεγάλου Σπηλαίου Καλαβρύτων.



10. Κάλυμμα Εὐαγγελίου τοῦ 1676. Ἀσήμι σφυρήλατο, φουσκωτό, σκαλιστό, ἐπίχρυσο. Ὑψ. 293, πλ. 207. Μουσεῖο Μπενάκη, ἀρ. Τ. Α. 499.



ήμιπολύτιμες πέτρες σέ συνδυασμό μέ συρματερά σμαλτωμένα κοσμήματα, έντονότερου ισλαμικού χαρακτήρα στίς παλιότερες σταχώσεις. Χαρακτηριστική, άπό τά μέσα του 18ου αιώνα, εΐναι ή στάχωση πού έχει τίς πινακίδες ντυμένες μέ βελοΰδο, ένα κεντρικό έλασμα σέ κάθε δψη μέ τίς τυπικές παραστάσεις τής Σταυρώσεως καί τής εΐς "Αδου Καθόδου ή, σπανιότερα, άλλη παράσταση, όπως λ.χ. τήν Κοΐμηση τής Θεοτόκου (ή θέση τών παραστάσεων στίς πινακίδες δέν εΐναι αυστηρά καθορισμένη): στίς γωνίες, παραλλαγές τριγωνικών έλασμάτων μέ τούς ευαγγελιστές καί τέσσερις προφήτες όλόσωμους ή σέ προτομή σέ κάθε πινακίδα, αντίστοιχως (είκ. 4). Κατά κανόνα οΐ παραστάσεις άποτυπώνονται στά έλάσματα μέ τή βοήθεια μεταλλικής μήτρας (είκ. 81).

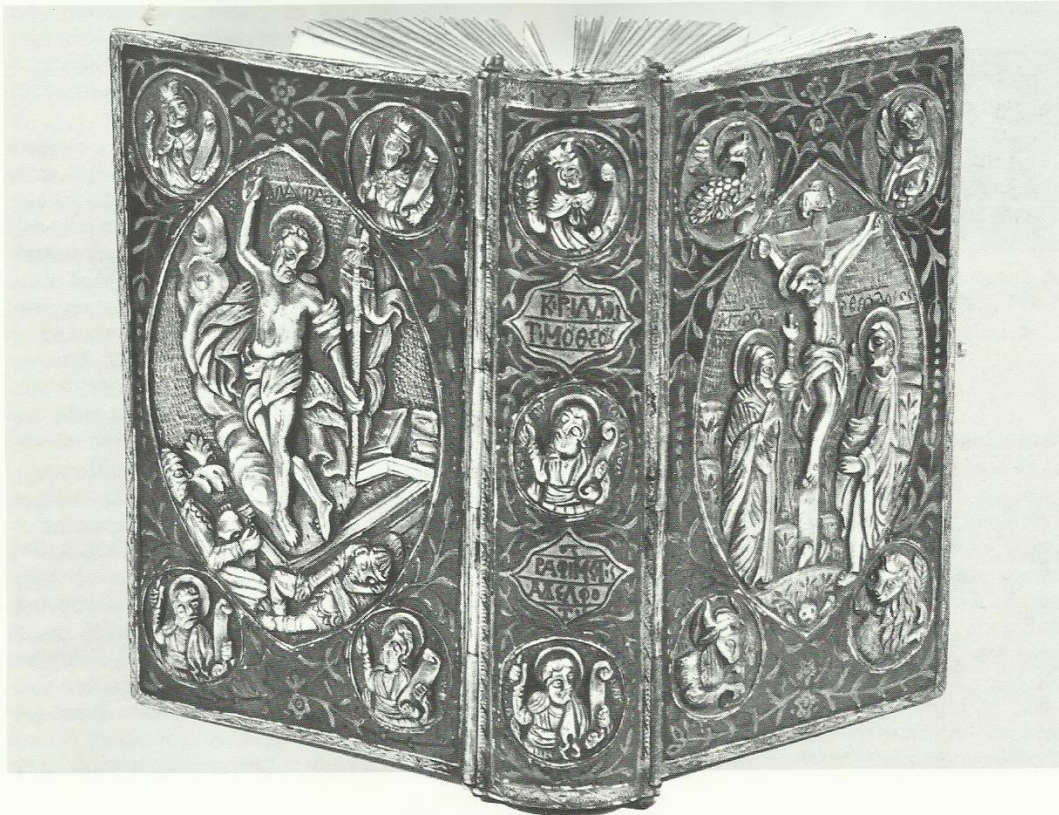
Αυτός ό τύπος καλύμματος έκτείνεται μέχρι τά μέσα περίπου του 19ου αιώνα· παραλλάσσει ως πρός τήν ποιότητα εκτελέσεως, άκολουθώντας κάθε φορά τήν επικρατούσα τεχνοτροπία πού, νωρίτερα ή άργότερα, φθάνει ως τόν χώρο δραστηριότητας του κάθε τεχνίτη. Γιά τόν λόγο αυτό, χρονολογημένα Ευαγγέλια τής ίδιης έποχής δέν παρουσιάζουν πάντοτε στόν ίδιο βαθμό τά

χαρακτηριστικά μιās τεχνοτροπίας (είκ. 4, 6). 'Η έπιφάνεια άνάμεσα στά γωνιαΐα έλάσματα καί στο κεντρικό παραμένει άκάλυπτη (είκ. 4) ή κοσμεΐται μέ μικρότερα διακοσμητικά θέματα, όπως άστέρια, έξαπτέρυγα, έλάσματα μέ έπιγραφές, έλικωτά φυτικά κοσμήματα, στοιχεία ροκοκό. Παραλλαγή του τύπου αυτού έχομε, άπό τή Μικρά Άσία, τίς σταχώσεις πού κρατούν τήν προηγούμενη διάταξη ως πρός τά θέματα, τή θέση όμως του ύφάσματος κατέχει πλούσια κοσμημένο σέ ψηλό άνάγλυφο έλασμα μέ άνθη (είκ. 5), κάποτε καί μέ παραστάσεις άνάμεσά τους (Βυζαντινό Μουσείο άρ. 1400/19).

Συγγενής μέ τήν ομάδα αυτή εΐναι τύπος καλύμματος πού άπαντάται στά 'Επτάνησα· έχει πινακίδες καλυμμένες μέ βελοΰδο καί διάτρητα έλάσματα μέ τίς γνωστές παραστάσεις, πλαισιωμένες άπό τούς προφήτες, τούς ευαγγελιστές, άγγέλους καί πλήθος φυτικών καί ροκοκό κοσμημάτων άνάμεσά τους.

Στά μέσα του 18ου αιώνα έπίσης κυκλοφορεΐ σέ νέα έκδοση ό παλιός τύπος τής σταχώσεως μέ τίς κεντρικές παραστάσεις (Σταύρωση, Άνάσταση), τούς προφήτες καί τούς ευαγγελιστές στίς γωνίες καί, γύρω άπό αυτές, τίς παραστάσεις άπό

11. Κάλυμμα Τετραεΰγγελου του 1837. Άσήμι σφυρήλατο, φουσκωτό, σκαλιστό, έπίχρυσο· σαβάτι. Ύψ. 110, πλ. 77. Βυζαντινό Μουσείο, άρ. 1757/31^β.





12. Σταυρός εύλογίας. Τέλη 17ου-άρχες 18ου αιώνα. Ξύλο, άσήμι, συρματερά έπίχρυσα κοσμήματα σε σμαλτωμένο κάμπο, κοράλια, πέτρες από ύαλομασα. Ύψ. 231, πλ. 105. Ί. Μ. Ίωάννου Θεολόγου Πάτμου.

τό Δωδεκάορτο μέσα σε έλλειψοειδή μετάλλια με έντονα ροκοκό πλαίσια· τίς ενδιάμεσες επιφάνειες καλύπτει πλούσιος άνθινος διάκοσμος. Οι συνθέσεις έχουν μνημειακό και δραματικό χαρακτήρα που επιτυγχάνεται με την κίνηση, τον φόρτο του διάκοσμου και τό ψηλό ανάγλυφο (είκ. 6). Στην ομάδα αυτή, αν και διαφορετικά σε έκτέλεση, θά μπορούσαν να ένταχθούν και τά έργα του Άθανάσιου Τζημούρη (τέλη 18ου αρχές 19ου αιώνα) με τό έντονα καλλιγραφικό τους ύφος, τό χαμηλό ανάγλυφο και την άυστηρή διάταξη των σκηνών γύρω από τό κεντρικό θέμα (Ί. Μ. Άγίου Βησαρίωνος Θεσσαλίας, Μητρόπολη

Ίωαννίνων και Λέσβου, Άγιος Διονύσιος και Άγία Μαύρα Ζακύνθου κ.ά).

Παραλλαγή του είκονογραφικού τύπου των προηγούμενων σταχώσεων είναι εκείνες όπου σκηνές από τή ζωή του Χριστού παρατάσσονται άφηγηματικά μέσα σε όρθογώνια διάχωρα γύρω από τήν κεντρική παράσταση κάθε πινακίδας (είκ. 7), διάταξη που συναντάμε και στα καλύμματα των εικόνων. Ύπάρχουν και περιπτώσεις όπου οι κεντρικές παραστάσεις παραλείπονται και κάθε όψη του Εύαγγελίου καλύπτεται όλόκληρη από παραστάσεις σε μικρή κλίμακα μέσα σε ίσα διάχωρα.

Τόν 19ο αιώνα συνεχίζουν οι τεχνίτες να παράγουν παραλλαγές τής κατηγορίας των προσηλωμένων έλασμάτων σε βελούδο ή παραλλαγές των μονοκόμματων έλασμάτων με τίς γνωστές παραστάσεις τής Σταυρώσεως και τής Άναστάσεως με μεγάλο φόρτο διάκοσμου και χωρίς ιδιαίτερη συνήθως έπιτυχία.

Άπό τίς λίγες σταχώσεις **Καινης Διαθήκης**, που ως σήμερα έχουν έντοπιστεί, άξίζει να μνημονευθεί αυτή που φυλάγεται στο σκευοφυλάκιο του Μεγάλου Σπηλαίου (είκ. 9). Χρονολογείται στον 17ο αιώνα· κοσμεϊται με χυτά πλακίδια, πέτρες και συρματερά κοσμήματα πάνω σε σμαλτωμένο κάμπο. Τά περισσότερα σωζόμενα καλύμματα **Τετραευάγγελου** προέρχονται από τά τέλη του 18ου και τίς αρχές του 19ου αιώνα. Τυπικές παραστάσεις τους είναι ή Σταύρωση και ή Άνάσταση με τούς ευαγγελιστές και τούς προφήτες. Στο δεύτερο τέταρτο του 19ου αιώνα συνηθισμένος ήταν ο διάκοσμος τους με σαβάτι (είκ. 11).

Ή ράχη των πολυτελών σταχωμάτων κοσμεϊται με όλόκληρο πλέγμα άλυσίδων (είκ. 5, 10), πλέγματα (είκ. 9) ή σειρές άλυσίδων κατά ίσα διαστήματα (είκ. 4), μονοκόμματο έλασμα (είκ. 11) ή έλάσματα με παραστάσεις και φυτικά κοσμήματα. Κάθε Εύαγγέλιο άσφαλίζει με δυό χυτά κλειδώματα στην πλευρά του άνοιγματός του· στα αρχαιότερα Εύαγγέλια ύπάρχει κάποτε κι από ένα κλειδώμα στις στενές πλευρές. Τά κλειδώματα κοσμοϋνται με φυτικά κοσμήματα (είκ. πρωτοσέλιδου), έξαπτέρυγα, άγγέλους κ.ά., ενώ στα παλαιότερα, συνηθισμένα ήταν τά ισλαμικού χαρακτήρα σχήματα και θέματα (είκ. 2).

Τό **άγιο ποτήριο** είναι τό ιερότερο και αρχαιότερο από τά λειτουργικά σκεύη· από νωρίς καταβλήθηκε ιδιαίτερη φροντίδα για να ξεχωρίζει από τό αντίστοιχο οικιακό σκεϋος. Συμβολίζει τό ποτήριο του Μυστικού Δείπνου, γι' αυτό και συχνά έχει τή λειτουργική έπιγραφή «Πίετε έξ αυτού πάντες...». Τά παλαιότερα ποτήρια είχαν σχήμα κρατήρα ή κύπελλου με λαβές και ήταν από γυαλί, κρύσταλλο, ήμιπολύτιμες πέτρες, ξύλο, μέταλλα. Άπό τόν 9ο αιώνα καταργούνται όλα τά άλλα υλικά και τά άγια ποτήρια κατασκευάζονται

μόνο από πολύτιμα μέταλλα και ήμιπολύτιμες πέτρες (σαρδόνυχα, άχάτη, όνυχα) και συχνά κοσμούνται με περικλειστα σμάλτα. Μέχρι και τον 13ο αιώνα ήταν σε χρήση και οι δύο τύποι ποτηρίων: χωρίς λαβές ή με χαμηλό πόδι και δύο λαβές. Από τον 13ο αιώνα επικρατεί τό χωρίς λαβές ποτήριο.

Στόν Άγιο Μάρκο της Βενετίας σώζονται μερικά από τά πίο λαμπρά δείγματα βυζαντινών άγιων ποτηρίων. Άνάμεσά τους, τό ποτήρι από όνυχα του άυτοκράτορα Ρωμανού, πιθανώς του Α΄, του Λακαπηνού (920-944), πού είναι δεμένο με έπίχρυσο άσήμι και κοσμημένο με σμαλτωμένα πλακίδια. Έξαιρετικό επίσης δείγμα από τήν Ί. Μ. Βατοπεδίου Άγίου Όρους, τό ποτήρι του Μανουήλ Παλαιολόγου (1391-1425)· ή κούπα του είναι από ίασπι, τό στέλεχος, ή βάση και οι λαβές του από ανάγλυφο άσήμι, έπίχρυσο. Φανερές είναι σ' αυτό οι δυτικές, γοθικές, επιδράσεις πού άπαντιόνται και άργότερα στόν βαλκανικό χώρο (16ος-17ος αιώνας) σε ποτήρια ή σε άλλα σκεύη και μάλιστα σε συνδυασμό με ισλαμικού χαρακτήρα στοιχεία.

Τήν ίδια εποχή συναντάμε επίσης στόν έλληνικό χώρο και σκεύη από ξένα έργαστήρια. Τίς δύο πάρα πάνω περιπτώσεις τεκμηριώνουν ποτήρια πού σώζονται στό σκευοφυλάκιο τής Ί. Μ. Μεγίστης Λαύρας στό Άγιον Όρος.

Παράλληλα εργάζονται και τά τοπικά έργαστήρια. Δείγμα τών έργων τής εποχής αυτής είναι ένα ποτήριο του 1628 από τήν Ί. Μ. Άγιων Τεσσαράκοντα Λακεδαιμόνος με χαρακτό διάκοσμο από ισλαμικά στοιχεία.

Τό άγιο ποτήριο άποτελείται από τρία ως τέσσερα κομμάτια πού μεταξύ τους συνδέονται με έσωτερικό άξονα ή βίδες. Ή κούπα, πάντοτε έπίχρυση έσωτερικά, μπορεί νά είναι άπλή, με χαρακτό μόνο διάκοσμο, ή μπαίνει σε ύποδοχή, όποτε επιδέχεται ανάγλυφο ή άλλο διάκοσμο· συνδέεται με τή βάση της, πού είναι πάντοτε κυκλική, κάποτε πολύλοβη, με στέλεχος, πού, στή μέση σχεδόν του ύψους του, έχει διαφόρων μορφών κόμπο.

Τόν 18ο αιώνα συναντάμε ποτήρια κοσμημένα με σμάλτα (είκ. 54), αλλά κυρίως με πλούσιο ανάγλυφο ή και διάτρητο διάκοσμο (είκ. 53). Συνηθισμένα θέματα είναι τά έξαπτέρυγα μέσα σε ροκοκό πλαίσια ή σε διάχωρα ανάμεσα σε πλούσια διαπλεκόμενα φυτικά θέματα και άχιβάδες (είκ. 53). Στήν ύποδοχή τής κούπας ή στή βάση εικονίζονται προφήτες, ευαγγελιστές ή τά σύμβολά τους, άγγελοι (είκ. 53,54).

Γύρω στόν 19ο αιώνα και άργότερα οι βάσεις τών ποτηρίων άποκτοϋν μεγαλύτερες διαστάσεις· μοιάζουν με άνοιχτά μεγάλα φορτωμένα λουλούδια. Από τήν ίδια εποχή έχουμε και ποτήρια με σκέπασμα («καπακλίδικα») και τακίμια ποτηρίων με δισκάρια. Σώζονται τέλος και ποτήρια



13. Σταυρός εύλογίας. Άρχές 18ου αιώνα. Ξύλο, άσήμι χαρακτό, χυτό, συρματερό, έπίχρυσο· πέτρες, σεντέφι. Ύψ. 232, πλ. 80. Ί. Μ. Ίωάννου Θεολόγου Πάτμου.

όλόκληρα, έκτός από τήν κούπα, σε συρματερή τεχνική.

Τό άγιο ποτήριο συνοδεύει ή **λαβίδα** (είκ. 26), έπίχρυσο κουτάλι με μακριά λαβή, για τή μετάληψη τών πιστών πού, αρχικά, μεταλάμβαναν άπευθείας από τό άγιο ποτήριο. Ή χρήση της άρχισε νά έπεκτείνεται ίσως από τον 10ο αιώνα. Πολύ συχνά άπαντιόνται λαβίδες άκόσμητες· όμως δέν ήταν σπάνιες και οι λαβίδες με διάκοσμο (έπιγραφές με σαβάτι, σμάλτα, μαργαριτάρια).

Στόν **δίσκο** ή **δισκάριο** τοποθετείται ό προσφερόμενος κατά τή Θεία Λειτουργία άρτος. Προέρ-

χεται από τό συνηθισμένο στήν παλαιοχριστιανική εποχή κυκλικό, αρκετά μεγάλο, χωρίς βάση, εύχαριστιακό πιάτο. Έμενε τοποθετημένο πάνω στήν Ἁγία Τράπεζα καί τήν ὥρα τῆς Μεγάλης Εἰσόδου ὁ διάκονος πού τό μετέφερε, τό στήριζε πάνω στό κεφάλι του. Οἱ δίσκοι τοῦ εἴδους αὐτοῦ ἦταν ἀπό γυαλί, ξύλο, ἀλάβαστρο ἢ πολύτιμο μέταλλο. Λαμπρό δείγμα ἀπό τόν 6ο αἰώνα, ὁ ἀσημένιος δίσκος ἀπό τή Riha τῆς Συρίας (συλλογή Dumbarton Oaks, Οὐάσινγκτον) μέ ἐπίχρωση ἀνάγλυφη παράσταση τῆς Κοινωνίας τῶν Ἀποστόλων. Στόν Ἅγιο Μάρκο τῆς Βενετίας σώζεται ἕνας βαθύς δίσκος ἀπό ἀλάβαστρο, κοσμημένος μέ περίκλειστα σμάλτα καί πολύτιμες πέτρες, τοῦ 11ου αἰώνα.

Τά νεώτερα δισκάρια εἶναι μικρότερα σέ μέγεθος (διάμ. 20-30 ἐκ.). Μιά κατηγορία ἀπό αὐτά ἔχει βάση γιά τήν εὐκολότερη μεταφορά τους ἀπό τόν ἱερέα. Τά δισκάρια κοσμοῦνται μέ χαρακτηριστικές παραστάσεις, φυτικά κοσμήματα καί ἐπιγραφές, ἐνῶ ἡ βάση τους μπορεῖ νά ἔχει ἀνάγλυφο διάκοσμο (εἰκ. 25). Δέν εἶναι σπάνια τά δισκάρια μέ σκέπασμα, τόν 19ο αἰώνα κυρίως.

Ὁ ἄρτος κόβεται μέ τή **λόγχη**, μικρό λειτουργικό μαχαίρι σέ σχῆμα λόγχης, κάποτε μέ σιδερένιο ἄκρο καί λαβή πού ἀπολήγει σέ σταυρό (εἰκ. 26). Σέ χρήση εἶναι ἤδη ἀπό τόν 8ο μ.Χ αἰώνα. Ἡ λόγχη τῶν νεώτερων χρόνων, σέ ἀντίθεση μέ

ἐκείνη τῶν βυζαντινῶν, δέν ἔχει πλούσιο διάκοσμο.

Συμπλήρωμα τοῦ δισκαρίου εἶναι ὁ **ἀστερίσκος**. Ἐμφανίστηκε γύρω στόν 12ο αἰώνα μέ σκοπό νά ἐμποδίζει τό δισκοκάλυμμα νά ἐγγίζει τόν ἄρτο. Ἀποτελεῖται ἀπό δύο μεταλλικά ἡμικυκλικά περίπου ἢ πύοσχημα στενά ἐλάσματα ἐνωμένα μέ τέτοιο τρόπο, ὥστε νά σχηματίζουν σταυρό (εἰκ. 25)· σέ ὀρισμένες περιπτώσεις ἀπό τό σημεῖο τομῆς τους κρέμεται ἕνα μικρό ἄστρο. Κατά μία ἐκδοχή, ὁ δίσκος συμβολίζει τή φάτνη τῆς Γεννήσεως καί ὁ ἀστερίσκος τό ἄστρο τῆς Βηθλεέμ. Ὁ ἀστερίσκος μπορεῖ νά εἶναι ἀκόσμητος, νά ἔχει ἐπιγραφές μέ σαβάτι ἢ πλούσιο διάκοσμο ἀπό σμάλτα καί συρματερά κοσμήματα.

Συνδυασμός ἀγίου ποτηρίου καί ἄρτοφορίου εἶναι τό μικρό σκεῦος, πού λέγεται ἐπίσης **ἄρτοφόριο** (εἰκ. 27), μέσα στό ὁποῖο μεταφέρεται σέ εἰδικές ὑποδοχές ἡ ἅγια Μετάληψη γιά τίς ἐπίγουσες περιπτώσεις. Ἡ χρήση του δέν εἶναι πολύ παλιά· εἶναι περισσότερο τοπική. Ἡ θέση του εἶναι πάνω στόν βωμό, δεξιά, δίπλα στό μεγάλο ἄρτοφόριο ἢ μέσα στήν Προσκομιδή. Τό Μουσεῖο Μπενάκη διαθέτει μία πλούσια συλλογή ἀπό ἄρτοφόρια τοῦ 18ου καί κυρίως τοῦ 19ου αἰώνα. Ἐχουν σχῆμα ἐλλειψοειδές, τετράγωνο, ὀρθογώνιο, ὀκτάπλευρο. Ἀπό ἀσῆμι μέ ἢ χωρίς ἐπίχρυσώματα, μέ ἀνάγλυφο ἢ χαρακτό διάκο-



14. Σταυρός λιτανείας τοῦ 1682. ΧΟΥΡΜΟΥΖΙΣ ΧΡΥΣΟΧΟΣ. Ἀσῆμι σφυρήλατο, φουσκωτό, σκαλιστό, χυτό· ἐπίχρυσώματα. Ὑψ. 490, πλ. 270. Μουσεῖο Μπενάκη, ἄρ. Τ. Α. 387.

15. Σταυρός. Ἀρχές 17ου αἰώνα. Ἀσῆμι σφυρήλατο, φουσκωτό, σκαλιστό, χυτό, χαρακτό, ἐπίχρυσο. Ὑψ. 404, πλ. 165. Ἱ. Μ. Ἁγίου Στεφάνου Μετεώρων.



14

15

σμο, εικονίζουν πολύ συχνά τόν Χριστό αναδυόμενο μέσα από τό ἅγιο ποτήριο· συχνή επίσης εἶναι ἡ παράσταση τοῦ Μελισμοῦ. Ἄλλα ἄρτοφόρια εἰκονίζουν τόν Μυστικό Δείπνο, ὅπως τό ἄρτοφόριο ἀρ. 659, ὅπου ἡ παράσταση εἶναι σκαλισμένη σέ πλακίδιο ἀπό σεντέφι, δεμένο στό σκέπασμα τοῦ κουτιοῦ. Τίς παραστάσεις αὐτές συμπληρώνουν φυτικά διακοσμητικά στοιχεῖα καί παραστάσεις ἀγγέλων, εὐαγγελιστῶν κ.ἄ.

Εἰδική περίπτωση δισκάρου ἀποτελεῖ τό **παναγιάριο ἢ παναγία** (διάμ. ἀπό 5-15 ἐκ.) ὅπου στίς μονές γίνεται ἡ ὕψωση καί διανομή τοῦ ἄρτου πρὸς τιμὴ τῆς Θεοτόκου (εἰκ. 29). Παρόμοια τελετὴ γινόταν μέ ἐπισημότητα στήν αὐλή τοῦ Βυζαντίου. Γνωστά εἶναι ἀπό τὴ μεσοβυζαντινὴ καί ὑστεροβυζαντινὴ ἐποχὴ τό μεγάλο παναγιάριο ἀπό Ἰασπὶ τῆς Ἱ. Μ. Χιλανδαρίου Ἁγίου Ὁρους, τό παναγιάριο ἀπό στεατίτη, τό ὀνομαζόμενο «δίσκος τῆς Πουλχερίας», ἀπὸ τὴν Ἱ. Μ. Ξηροποτάμου καί πολλὰ ἄλλα. Τό παναγιάριο ἀποτελεῖται ἀπὸ δύο κυκλικὰ τμήματα ἐνωμένα μέ στροφέα· εἰκονίζουν τὴ Θεοτόκο δεομένη, συχνά πλαισιωμένη ἀπὸ προφήτες, τὴ Φιλοξενία τοῦ Ἀβραάμ ἢ τὴν Κοίμηση τῆς Θεοτόκου. Σάν ὑλικά κατασκευὴς χρησιμοποιοῦνται τὰ μέταλλα, τό σκαλισμένο ἢ ζωγραφισμένο ξύλο, τό ἐλεφαντόδοτο, ὁ στεατίτης. Πολλὰ παναγιάρια ἔχουν δέσιμο μεταλλικὸ μέ συρματερό διάκοσμο, σμάλτα,

πέτρες. Ἀπὸ τόν 15ο αἰώνα οἱ ἀξιωματοῦχοι τῆς Ἐκκλησίας φοροῦν παναγιάριο κρεμασμένο γύρω ἀπὸ τόν λαιμό. Γιά τόν λόγο αὐτὸ ἀπαντιοῦνται καί μικρῶν διαστάσεων παναγιάρια κρεμασμένα σέ ἄλυσίδα (εἰκ. 69).

Μέ τό **ζέον, λεβητάριο ἢ θερμάριο** (εἰκ. 28) μεταφέρεται στὸν λειτουργὸ γιά τὴν ἐτοιμασία τῆς Θείας Κοινωνίας τό ζέον ὕδωρ ἢ «θερμόν» πού συμβολίζει τό νερὸ πού ἔτρεξε μαζί μέ τό αἷμα ἀπὸ τὴν πλευρὰ τοῦ σταυρωμένου Χριστοῦ. Ἡ χρῆση του εἰσάγεται στὴ Θεία Λειτουργία γύρω στὸν 11ο αἰώνα. Τό ζέον εἶναι μικρὸ ἀσημένιο δοχεῖο (ὕψος ἀπὸ 9-13 ἐκ. περίπου) μέ στόμιο καί λαβὴ. Μπορεῖ νὰ ἔχει δύο στόμια, ὅποτε ἔχει δύο λαβές. Τό σκέπασμά του ἔχει στήν κορυφὴ του σταυρὸ ἢ ἄλλο κόσμημα. Χαρακτὰ φυτικὰ θέματα ἀποτελοῦν συνήθως τόν διάκοσμό του.

Ἀπὸ τὰ σπάνια λειτουργικὰ σκεύη εἶναι ἡ **ἀρτοκλασία** πού χρησιμοποιεῖται στήν ὁμώνυμη τελετὴ τὴν παραμονὴ τῶν μεγάλων ἑορτῶν. Ἔχει εἰδικὰ δοχεῖα γιά τό κρασί, τό σιτάρι καί τό λάδι καί τὰ σχετικὰ κηροπήγια. Μιά λαμπρότατη σέ μέγεθος καί διάκοσμο, τοῦ ἔτους 1677, φυλάγεται στήν Ἱ. Μ. Μεγίστης Λαύρας· κοσμεῖται μέ πολυπρόσωπες χαρακτὲς παραστάσεις, πλαισιωμένες ἀπὸ συρματερά κοσμήματα, σμάλτα, τουρκουάζ καί ἄλλες πέτρες. Πολύ μικρότερη καί ἀπλούστερη εἶναι ἡ ἀρτοκλασία ἀπὸ τὴν Ἱ. Μ.



16



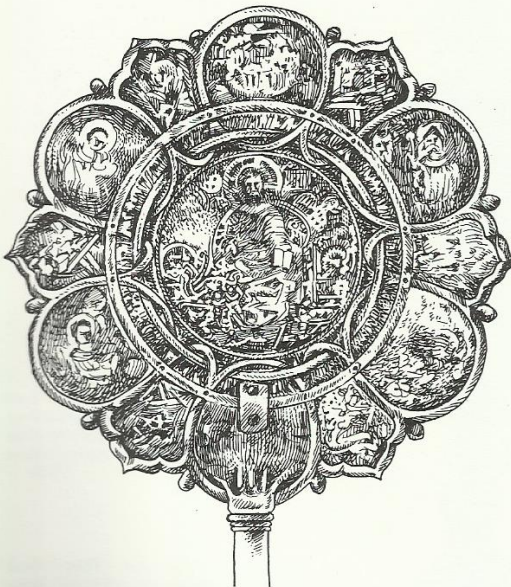
17

16. Σταυρὸς εὐλογίας. Δεύτερο μισὸ 16ου αἰώνα. Ἀσημί ἐπίχρυσο, συρματερά κοσμήματα, σμάλτα. Ὑψ. 320, πλ. 160. Ἱ. Μ. Ἁγίας Λαύρας Καλαβρύτων.

17. Σταυρὸς ἁγιασμοῦ. Τέλη 18ου-ἀρχὲς 19ου αἰώνα. Ξύλο, ἀσημί συρματερό, ἐπίχρυσο, πέτρες ἀπὸ ὑαλομάζα. Ὑψ. 137, πλ. 83. Ἱ. Μ. Ἰωάννου Θεολόγου Πάτμου.



18. Έξαπτέρυγο του 1750. Άσμη σφυρήλατο, φουσκωτό, συρματερό, κοκκιδιωτό έπιχρυσώματα. Ύψ. 450, πλ. 344. Ί. Μ. Ίωάννου Θεολόγου Πάτρου.



19. Έξαπτέρυγο. Άρχές 16ου αιώνα. Άσμη, σμάλτα ενδιάμεσου, μεταξύ του περικλείστου και του συρματερού, τύπου. Άπό την Ί. Μητρόπολη Σερρών (βλ. βιβλιογρ., Α. Frolow, 1947).

Ταξιαρχών Αιγιαλείας, τού έτους 1804, κοσμημένη με έλαφρά ανάγλυφα στηθάρια εύαγγελιστών γύρω από μετάλλιο με παράσταση ένθρονου Χριστού (είκ. 30).

Γιά τό μυστήριο του χρίσματος, άμέσως μετά τό βάπτισμα, άπαραίτητο είναι τό άγιο μύρο· φυλάγεται μέσα στο **μυροδοχείο** ή **μυροδόχη**, μικρό άσημένιο σκεύος με μακρόστενο λαιμό (είκ. 56). Κοσμεΐται με τή σχετική με τό μυστήριο παράσταση τής Βαπτίσεως του Χριστού, χωρίς νά άποκλείεται και ο φυτικός διάκοσμος. Παράδειγμα, ή λεπτοδουλεμένη με περσικά θέματα μυροδόχη του 1670 στο Μουσείο Μπενάκη (άρ. Τ.Α. 144).

Τά **έξαπτέρυγα** μαζί με τόν σταυρό λιτανείας ανήκουν στην κατηγορία των λαβάρων τής Έκκλησίας.

Εΐναι εξέλιξη των «ριπιδίων» ή «ριπίδων» από φτερά παγωνιοΰ ή λεπτό ύφασμα, με τά όποια άρχικά οι διάκονοι έρίπιζαν τά τίμια δώρα που προσφέρονταν στον βωμό, για νά τά προφυλάσσουν από τά έντομα. Έκκλησιαστικά κείμενα αναφέρουν ότι ριπίδια ήταν ήδη σε χρήση γύρω στον 5ο μ.Χ. αΐώνα. Συμβολική σημασία απέκτησαν με τήν πάροδο του χρόνου, ενώ ο πρακτικός σκοπός τους όλο και περισσότερο παραμεριζόταν, ώσπου χάθηκε τελείως. Έγιναν ένα σύμβολο των έξαπτέρυγων ουρανίων δυνάμεων που πετοΰσαν άόρατες γύρω από τόν βωμό και, από τά έξαπτέρυγα που εΐκόνιζαν, πήραν σε νεώτερους χρόνους και τήν όνομασία αυτή. Άρχικά ή χρήση τους περιοριζόταν μόνο στη Θεία Λειτουργία. Έντωμεταξύ όμως, με τήν αλλαγή στον σκοπό και στη σημασία τους, επεκτάθηκε ή χρήση τους και σε άλλες τελετές, τέλος και σε πανηγυρικές λιτανείες, στις όποιες πιά παρουσιάζονταν περισσότερο σαν στοιχεία τελετουργικά. Τή θέση που εΐχαν παλιά τά ριπίδια στη Θεία Λειτουργία έχει σήμερα ο άέρας.

Πότε τά ριπίδια από φτερά αντικαταστάθηκαν από τά μεταλλικά δέν είναι γνωστό. Τά άρχαιότερα πάντως άργυροεπίχρυσα ριπίδια που σώζονται στο Όθωμανικό Μουσείο, στην Κωνσταντινούπολη, και στη Συλλογή του Dumbarton Oaks, στην Ούάσινγκτον, είναι του τέλους του 6ου αΐωνα. Εΐκονίζουν τό άποκαλυπτικό τετράμορφο ούράνιο πλάσμα του όράματος του Ίεζεκιήλ, ενώ στην περιφέρεια άπολήγουν σε χαρακτά φτερά παγωνιοΰ. Οι άπεικονίσεις στις τοιχογραφίες κ.ά. παρουσιάζουν τά έξαπτέρυγα κυκλικά, με μακριά λαβή· μπορούν όμως νά έχουν και άλλο σχήμα.

Άπό τόν 16ο αΐώνα εΐναι γνωστά δυό ζεύγη έξαπτέρυγων από έπίχρυσο άσμη με σμαλτωμένες παραστάσεις: τό ένα, από τή Μητρόπολη Σερρών, τό άλλο, από τήν Ί. Μ. Τιμίου Προδρόμου Σερρών. Άποτελούνται από ένα δίσκο, γύρω από τόν όποιο εναλλάσσονται έξι μικρότερα με-

τάλλια καί τρίλοβες στήν εξωτερική τους απόληξη επιφάνειες. Στο ένα από τα εξαπτέρυγα της Μητροπόλεως Σερρών, τό κεντρικό μετάλλιο κατέχει ένθρονος Χριστός ανάμεσα στα σύμβολα των ευαγγελιστών· στίς υπόλοιπες επιφάνειες έναλλάσσονται άγγελιοί καί εξαπτέρυγα μέσα σέ φυτικά κοσμήματα (είκ. 19). Στήν αντίστοιχη άψη, τό εξαπτέρυγο της Μονής Προδρόμου εικονίζει τόν Χριστό Άρχιερέα σέ προτομή (είκ. 21). Ίδιαίτερο ένδιαφέρον παρουσιάζει ή εκτέλεση του διάκοσμου, γιατί άνήκει σέ μεταβατικό στάδιο της τεχνικής των σμάλτων: από τά περίκλειστα στα συρματερά.

Άπό τά μέσα περίπου του 17ου ως τά μέσα του 18ου αιώνα καί άργότερα τό εξαπτέρυγο άποτελείται συχνά από ένα δίσκο πού άπολήγει σέ στυλιζαρισμένο φυτικό κόσμημα· ό δίσκος είναι διάτρητος μέ χαρακτό άμφιπρόσωπο διάκοσμο καί σέ κάθε άψη του έχει συνήθως πέντε ανάγλυφα μετάλλια σέ διάταξη σταυρού ή περισσότερα σέ μιά πιό σύνθετη (είκ. 20). Στο κεντρικό μετάλλιο εικονίζονται άρχάγγελοι, ή Θεοτόκος ή άλλες μορφές, στα μικρότερα μετάλλια, γύρω, εξαπτέρυγα ή ευαγγελικά σύμβολα. Στόν δίσκο είναι προσηλωμένη κωνική ύποδοχή για τό κοντάρι της περιφοράς. Περίπου στο σημείο τομής του δίσκου καί της ύποδοχής ύπάρχει έξογκωμένος κόμπος μέ ανάγλυφα φυτικά ή μέ συρματερά κοσμήματα, σπανιότερα μέ παραστάσεις. Ήπιγραφές είναι χαραγμένες στόν κόμπος καί κατά μήκος της ύποδοχής.

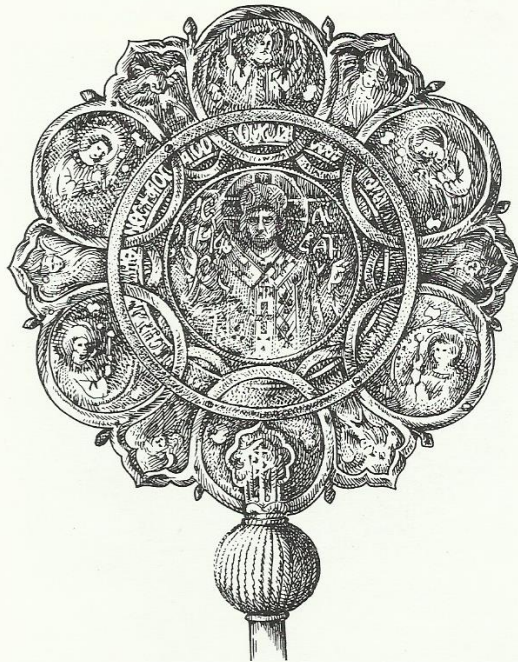
Σέ άλλες περιπτώσεις, στό κεντρικό μετάλλιο εικονίζεται όλόκληρη παράσταση, όπως λ.χ. στα εξαπτέρυγα αρ. 231 του Μουσείου Μπενάκη: ή Κοίμηση της Θεοτόκου καί ή Ζωοδόχος Πηγή, στό ένα, ή Σταύρωση καί ή Άνάσταση, στό άλλο. Γύρω από αυτές καί πάνω στόν δίσκο ύπάρχουν πρόσθετες μορφές όλόσωμων άγγέλων καί ευαγγελιστών.

Άπλούστερος τύπος, ό δίσκος, σέ κάθε άψη του όποίου είναι προσηλωμένο μεγάλο εξαπτέρυγο. Παραλλαγή του, τό εξαπτέρυγο πού σχηματίζεται από δύο ανάγλυφα κυκλικά έλάσματα ένωμένα μέ τίς πίσω άψεις τους. Κάποτε, τά έλάσματα αυτά είναι προσηλωμένα στίς δύο άψεις ξύλινου δίσκου (είκ. έξώφυλλου). Ήπιχρυσώματα καί πέτρες από ύαλόμαζα χρωματίζουν τά εξαπτέρυγα. Άλλη περίπτωση, από τά μέσα του 18ου αιώνα, τά συρματερά εξαπτέρυγα (είκ. 18). Πέντε μεγάλα συρματερά μετάλλια σχηματίζουν σταυρό πού προβάλλεται πάνω σέ ένα συρματερό τετράγωνο, έτσι ώστε οι γωνίες του τετράγωνου νά γεμίζουν τίς έσωτερικές γωνίες του σταυρού. Στο κέντρο κάθε μετάλλιου, από ένα ανάγλυφο εξαπτέρυγο.

Τόν 19ο αιώνα συνεχίζονται οι δύο πρώτοι βασικοί τύποι, φορτωμένοι μέ φυτικά κοσμήματα καί άλλα διακοσμητικά στοιχεία γύρω από τήν κεν-



20. Έξαπτέρυγο. Τέλη 17ου αιώνα. Έργαστήριο Κωνσταντινουπόλεως. Άσήμι σφυρήλατο, φουσκωτό, σκαλιστό, διάτρητο, χαρακτό. Ύψ. 567, διάμ. 340. Ί. Μ. Παναχράντου Άνδρού.



21. Έξαπτέρυγο του 1592. Άσήμι, σμάλτα ένδιάμεσου, μεταξύ του περίκλειστου καί του συρματερού, τύπου. Άπό τήν Ί. Μ. Τιμίου Προδρόμου Σερρών (βλ. βιβλιογρ., Α. Frolow, 1947).



22.



23.



τρική παράσταση. Στά νεώτερα καί στά σύγχρονα εξαπτέρυγα ὁ δίσκος ἀπολήγει σέ ἀκτίνες ἀνισου μήκους.

Οἱ σταυροί, πού χρησιμοποιοῦνται στήν ἐκκλησία καί εἶναι κατασκευασμένοι ἐξ ὀλοκλήρου ἀπό ξύλο, ἀποτελοῦν ἀντικείμενο τῆς μικροξυλογλυπτικῆς· στήν ἀργυροχοία ἀνήκουν ὅταν εἶναι ἐξ ὀλοκλήρου ἀπό μέταλλο ἢ ἔχουν ξύλινο πυρήνα μέ μεταλλική ἐπένδυση. Διακρίνονται σέ **σταυρούς λιτανείας**, μεγαλύτερου μεγέθους, **ἀγιασμοῦ**, **εὐλογίας** καί **ἐπιστήθιους** (βλ. σελ. 27).

Ὁ **σταυρός λιτανείας**, ὅταν δέν περιφέρεται σέ πομπή, παραμένει ὑψωμένος στήν Ἁγία Τράπεζα, πίσω, στό κέντρο. Σύμβολο καί ὄπλο τῆς νίκης ὁ σταυρός καθιερώθηκε ἀπό τόν Μ. Κωνσταντῖνο· τόν 6ο μ.Χ. αἰώνα τά ψηφιδωτά τῆς Ραβέννας ἀλλά καί τά σωζόμενα ἔργα μαρτυροῦν ὅτι λιτανικοί σταυροί ἦταν ἤδη σέ χρήση. Ἀπό τά τέλη τοῦ 10ου αἰώνα, λαμπρό παράδειγμα εἶναι ὁ μέγας ἀσημένιος σταυρός τῆς Ἱ. Μ. Μεγίστης Λαύρας Ἁγίου Ὁρους μέ ἀνάγλυφα μετάλλια καί πολύτιμες πέτρες. Στήν ἴδια ἐποχή ἀνήκει καί ὁ σταυρός τῆς Ἀδριανουπόλεως (Μουσεῖο Μπενάκη) κοσμημένος μέ ἐπίχρυσα μετάλλια καί νιέλο. Τήν παράδοση συνεχίζουν σταυροί μέ δύο ἢ τρεῖς ὀριζόντιες κεραῖες, ἀπό ἐπίχρυσο ἀσήμι μέ ἀνάγλυφη παράσταση Σταυρώσεως καί ἄλλες, σέ μικρότερη κλίμακα (βλ. Ἱ. Μ. Διονυσίου Ἁγίου Ὁρους).

Στή μεταβυζαντινὴ ἐποχὴ χαρακτηριστικό δεῖγμα τῆς ἀντιλήψεως αὐτῆς εἶναι ὁ σταυρός ἀπό τήν Ἱ. Μ. Ἁγίου Στεφάνου Μετεώρων (τέλη 16ου-ἀρχές 17ου αἰώνα) ἀπό ἐπίχρυσο ἀσήμι μέ πλῆθος παραστάσεων στίς κεραῖες καί στό στέλεχος (εἰκ. 15). Ὁ σταυρός αὐτός κρατιόταν πιθανότατα στίς τελετές ἀπό τή λαβή, ὅπως φαίνεται σέ μικρογραφίες χειρογράφων, ἀλλά καί ἀπό τή ζωντανή παράδοση τοῦ Ἁγίου Ὁρους.

Σταυρός λιτανείας, μέ ὑποδοχὴ γιά ξύλινο στέλεχος, εἶναι ὁ σταυρός τῆς εἰκ. 14, ἀπό τοὺς τύπους πού συχνά ἀπαντιοῦνται τόν 17ο καί 18ο αἰώνα. Στή μιά του ὄψη, ἀνάγλυφο ἔλασμα μέ τόν Ἐσταυρωμένο Χριστό καί στίς ἄκρες τῶν κεραίων του προσηλωμένα ἐλάσματα μέ τά εὐαγγελικά σύμβολα. Στήν ἄλλη ὄψη, εἰκονίζεται ὀλόσωμη βρεφοκρατοῦσα Θεοτόκος. Χυτό πρόσθετο στυλιζαρισμένο κόσμημα περιτρέχει τήν περιφέρεια καί τά μετάλλια. Ἀνάλογα κοσμη-

22. Λεκάνη ἀγιασμοῦ τοῦ 1756. Ἐργαστήριο Κωνσταντινουπόλεως. Ἀσήμι σφυρήλατο, φουσκωτό, σκαλιστό. Ὑψ. 130, διάμ. 170. Μουσεῖο Μπενάκη ἀρ. Τ. Α. 360.

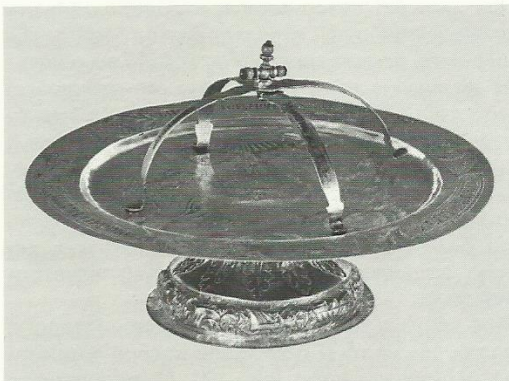
23. Λεκάνη ἀγιασμοῦ. Τέλη 17ου αἰώνα. Ἐργαστήριο Βενετίας. Ἀσήμι σφυρήλατο, φουσκωτό, σκαλιστό, χαρακτό, χυτό. Μέγ. ὕψ. 520, μέγ. διάμ. 730. Ἱ. Μ. Ἰωάννου Θεολόγου Πάτριου.

24. Λεπτομέρεια τῆς εἰκ. 23. Ἀσήμι χυτό.

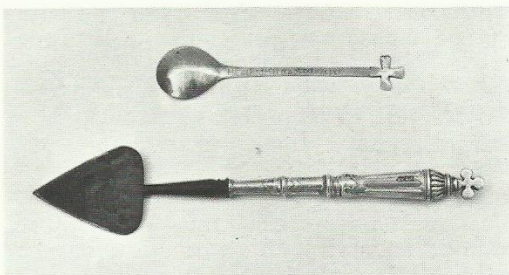
ματα και εξαπέρυγα κοσμούν τις έσωτερικές γωνίες των κεραιών. Υπάρχουν και σταυροί κοσμημένοι με πρόσθετα έξωτερικά συρματερά στοιχεία και κοράλια (άρ. 1775 του Μουσείου Έλληνικής Λαϊκής Τέχνης Αθηνών) ή ολόκληροι σε συρματερή τεχνική με σμαλτωμένο πλακίδιο στο κέντρο (άρ. 1693 από το ίδιο Μουσείο). Οί μικρότεροι σταυροί (ύψος από 0,20 μ. ως 0,35 μ. περίπου) διακρίνονται σε **σταυρούς εύλογίας** και **άγιασμού**. Σταυροί εύλογίας ονομάζονται εκείνοι που δεν έχουν βάση, σε αντίθεση με εκείνους που έχουν και ονομάζονται σταυροί άγιασμού. Άλλοι πάλι ονομάζουν σταυρούς άγιασμού όσους έχουν στη μία τους όψη σαν κεντρική παράσταση τη Βάπτιση. Οί απόψεις αυτές δεν είναι απόλυτες και στηρίζονται περισσότερο στην προφορική παράδοση· αλλά ούτε και η χρήση των σταυρών μας διαφωτίζει ως προς την ονομασία, γιατί χρησιμοποιούνται είτε για εύλογία είτε για άγιασμό, χωρίς να λαμβάνεται υπόψη ο όποιοσδήποτε διαχωρισμός.

Αποτελούνται από ξυλόγλυπτο πυρήνα, συνήθως από κυπαρισσόξυλο, δεμένο με μεταλλικό πλαίσιο. Ο πυρήνας αυτός προέρχεται σχεδόν αποκλειστικά από τα εργαστήρια ξυλογλυπτικής του Αγίου Όρους. Στο κέντρο κάθε πλευράς εικονίζεται αντίστοιχως ή Σταύρωση και ή Γέννηση ή ή Βάπτιση, πλαισιωμένες από παραστάσεις άλλων μεγάλων εορτών.

Δείγματα αρχαιότερης ομάδας σταυρών (δεύτερο μισό του 17ου αιώνα) από τις μονές Ταξιαρχών Αίγιαλείας, Αγίας Λαύρας Καλαβρύτων και Μεγίστης Λαύρας Αγίου Όρους χαρακτηρίζονται από μεγάλο μέγεθος (ύψος 0,35 μ. περίπου). Τό μεταλλικό τους πλαίσιο έχει στα άνοιγματα για τις παραστάσεις όξυκόρυφα τοξύλλια με στριφτούς κιονίσκους, στην απόληξη της λαβής του πολυεδρικό κόμπο και γύρω από τις κεραίες διακοσμητικά στοιχεία, όπως δράκοντες, τρουλλίσκους, περιστέρια, άκόμα και μεταλλικά εικονίδια. Σε όρισμένες περιπτώσεις υπάρχουν και πρόσθετες έξωτερικά παραστάσεις, σκαλισμένες σε ξύλο και δεμένες σε μεταλλικό πλαίσιο. Τό πλαίσιο είναι καλυμμένο από συρματερά κοσμήματα πάνω σε σμαλτωμένο κάμπο, σε αποχρώσεις του πράσινου και του γαλάζιου κατά προτίμηση. Τουρκουάζ, κοράλια, μαργαριτάρια, κερχιδόνιοι, αλλά και πέτρες από υαλόμαζα τονίζουν την πολυχρωμία του συνόλου (είκ. 16). Τήν ίδια εποχή υπάρχουν και μικρότεροι, λιγότερο φορτωμένοι σταυροί του τύπου αυτού και με λιγότερες παραστάσεις (είκ. 12). Έχουν ανθόσχημα πρόσθετα στοιχεία στα άκρα ή στις έσωτερικές γωνίες των κεραιών και τρουλλίσκους πάνω στις όριζόντιες κεραίες· ή λαβή τους κάποτε άπολήγει σε σφαιρίδιο. Άλλοι σταυροί στη θέση των σμάλτων έχουν χαρακτό διάκοσμο. Συχνά οί σταυροί αυτοί έχουν στις γωνίες



25. Α'. Δισκάριο. Μέσα 18ου αιώνα. Έργαστήριο Σμύρνης (?). Άσήμι σφυρήλατο, φουσκωτό, σκαλιστό, χαρακτό, έπίχρυσο. Ύψ. 60, διάμ. 194. Β'. Άστερίσκος, 18ου αιώνα. Άσήμι σφυρήλατο, έπίχρυσο· σαβάτι, κοράλια. Ύψ. 65. Ί. Μ. Ίωάννου Θεολόγου Πάτμου.



26. Α'. Λαβίδα του 1754. Άσήμι σφυρήλατο, χαρακτό, έπίχρυσο. Μ. 125. Β'. Λόγη. 19ου αιώνα. Ρωσικό έργαστήριο. Σίδηρο, άσήμι χυτό. Μ. 218. Ί. Μ. Ίωάννου Θεολόγου Πάτμου.

27. Άρτοφόριο του 1767. Άσήμι σφυρήλατο, φουσκωτό, σκαλιστό· έπίχρυσάματα. Ύψ. 43, πλ. 62, μ. 98. Ί. Μ. Ίωάννου Θεολόγου Πάτμου.



τους από μία πέτρα δεμένη σε άνθραξη μεταλλική υποδοχή, χαρακτηριστικό δέσιμο της ισλαμικής αργυροχρυσοχοίας του 17ου αιώνα. Η οικόγένεια αυτή συνεχίζεται και στο πρώτο μισό του 18ου αιώνα (είκ. 13). Άξιοπρόσεκτο στοιχείο της τώρα σε μερικούς σταυρούς είναι η εμφάνιση της βάσης πού, αρκετές φορές, αποτελεί μεταγενέστερη προσθήκη σε μερικές περιπτώσεις μάλιστα μαζί με τη βάση προστίθενται και άλλα χυτά διακοσμητικά στοιχεία στις κεραίες (χαρακτηριστική ή διαφορετική τεχνολογία τους).

Από τα μέσα του 18ου αιώνα περίπου επικρατεί ο σταυρός με τό έξ ολοκλήρου σχεδόν συμπαγές πλαίσιο και βάση (είκ. 17). Οι παραστάσεις του πυρήνα του είναι σύνθετες, πολυπρόσωπες, κάποτε σε πολύ λεπτό σκάλισμα. Χαρακτηριστικό τους γνώρισμα, ο μεγάλος φόρτος διάκοσμου σε πρόσθετα έξωτερικά των κεραιών στοιχεία: πουλιά, δράκοντες, πολλών ειδών άνθη. Παράλληλα με τα σμάλτα πού συνδυάζονται με τη συμπαγή τεχνική κυκλοφορούν και τα ζωγραφισμένα σμάλτα. Συχνά μάλιστα συμβαίνει κάτω από όλα αυτά τα κοσμήματα να έξαφανίζεται τό περίγραμμα του σταυρού ή να καλύπτονται σχεδόν οι παραστάσεις.

Ο τύπος αυτός διατηρείται με πολλές παραλλαγές μέχρι τα μέσα περίπου του 19ου αιώνα και μαρτυρεί τή λειτουργία εργαστηρίων αργυροχοίας ύψηλης τεχνικής ικανότητας. Δίπλα σ' αυτούς τούς πολύπλοκους σταυρούς παράγεται και χρησιμοποιείται μεγάλος αριθμός σταυρών πολύ απλούστερης κατασκευής πού δέν παύουν όμως να έχουν τή σημασία τους για τήν ιστορία τής

αργυροχοίας. Ιστορία δέν είναι μόνο τά αριστουργήματα.

Η χρονολόγηση τών σταυρών, όσων δέν έχουν έπιγραφή (ή θέση της είναι στο στέλεχος ή στην έξωτερική ή έξωτερική έπιφάνεια τής βάσης), παρουσιάζει δύο σημαντικές δυσκολίες. Η πρώτη άφορᾶ τή σχέση του πυρήνα με τό πλαίσιο πού πολλές φορές δέν είναι τής ίδιας έποχης. Η δεύτερη δυσκολία προέρχεται από τή διάρκεια ζωής ενός μοντέλου πού μπορεί να καλύπτει μία μεγάλη χρονική περίοδο. Έπειδή η έρευνα δέν έχει προχωρήσει σε βαθμό πού να μᾶς επιτρέψει να παρακολουθήσουμε τς διαδοχικές αλλαγές ή παρατεινόμενες έπιβιώσεις, δέν είναι εύκολο να χρονολογήσουμε με ακρίβεια τούς σταυρούς, όπως και άλλα άντικείμενα. Ο τύπος λ.χ. του σταυρού τής είκ. 17 μπορεί πολύ καλά να έχει κατασκευαστεί ή στα τέλη του 18ου ή στις άρχές ή στο δεύτερο τέταρτο του 19ου αιώνα, όπως μᾶς βεβαιώνουν παρόμοιοι χρονολογημένοι σταυροί από τς μονές τής Μεγίστης Λαύρας Άγίου Όρους και τής Άγίας Λαύρας Καλαβρύτων.

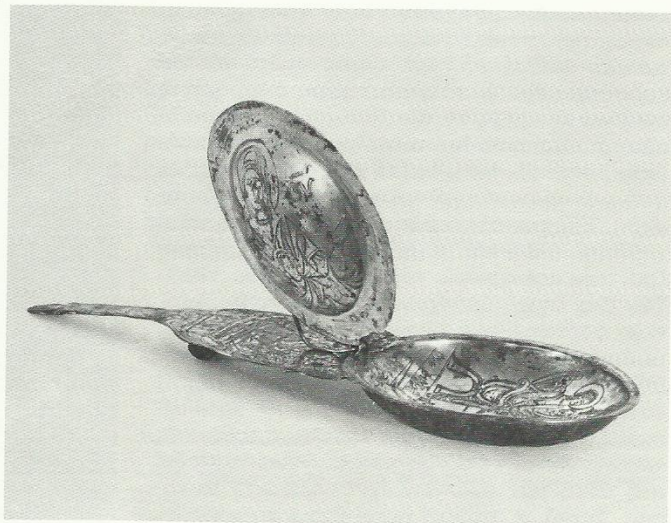
Προβληματική έξάλλου είναι και η παρουσία τής βάσης στους σταυρούς. Τα μέχρι σήμερα στοιχεία τοποθετούν τήν εμφάνισή της γύρω στις άρχές του 18ου αιώνα. Σταυροί όμως τής Άγίας Τράπεζας, με βάση, σε μεγαλύτερο, αλλά και σε μικρότερο μέγεθος, κατασκευάζονταν στα έργαστήρια τής Σερβίας, Βοσνίας - Έρζεγοβίνης, Βουλγαρίας, από τς άρχές ήδη του 17ου αιώνα.

Έκτός από τόν έξοπλισμό τής Άγίας Τράπεζας και τά σκεύη πού χρησιμεύουν στην προετοιμα-

28. Ζέον 18ου αιώνα. Έργαστήριο Κωνσταντινουπόλεως. Άσήμι σφυρήλατο, φουσκωτό, σκαλιστό. Ύψ. 115. Ι. Μ. Ίωάννου Θεολόγου Πάτμου.



29. Παναγίαριο του 1690. Άσήμι χαρακτό, έπίχρυσο. Μ. 335, διάμ. 150. Μουσείο Μπενάκη, άρ. 14007.



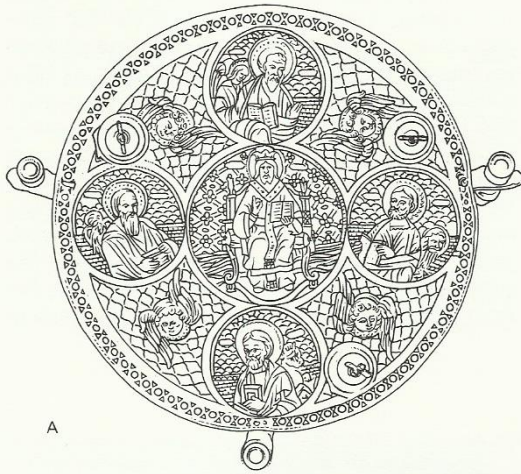
σία τῶν Τιμίων Δώρων, ὑπάρχουν καί **ἄλλα ἀργυρά ἀντικείμενα ἀπαραίτητα στή λατρεία**, γιά ὀρισμένες ἄλλες τελετές καί εἰδικές περιπτώσεις. Γενικότερα, ὁ ἀριθμός τῶν ἀντικειμένων καί ἡ ἀξία τους ἐξαρτῶνται ἀπό τήν οἰκονομική κατάσταση κάθε ἐκκλησίας καί, κυρίως, ἀπό τούς ἐνορίτες ἢ τούς προσκυνητές της, γιατί τά περισσότερα ἀπό τά σκευή εἶναι ἀφιερώματα.

Μέ τό **Θυμιατήριο** ὁ λειτουργός θυμιάζει στή διάρκεια τῶν τελετῶν, συνήθεια πού καθιερώθηκε στή χριστιανική λατρεία γύρω στόν 5ο μ.Χ. αἰώνα. Τά κινητά παλαιοχριστιανικά θυμιατήρια εἶχαν ἀρκετές παραλλαγές: ἡμισφαιρικά ἢ πολύπλευρα, μέ χαμηλή ἢ ψηλή βάση, μέ τρία πόδια, μέ ἢ χωρίς σκέπασμα, μέ παραστάσεις ἀπό τήν Παλαιά καί τήν Καινή Διαθήκη. Τά σωζόμενα

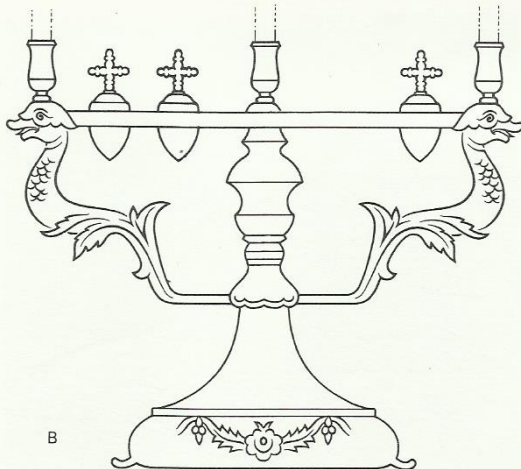
ἔργα εἶναι ἀπό ἀσήμι καί, πολύ περισσότερο, ἀπό ὀρείχαλκο. Τά σχετικά κείμενα μιλοῦν γιά θυμιατήρια πολυτελή. Γιά τό Βυζάντιο, περισσότερο μάς διαφωτίζει ἡ εἰκονογραφία σχετικά μέ τή μορφή τῶν θυμιατηρίων: ἐπαναλαμβανόμενο στοιχεῖο, ἡ ἀπουσία σκεπάσματος πού μόνο γύρω στόν 16ο αἰώνα ξαναγυρίζει σέ χρήση. Ἀπό τόν 11ο αἰώνα ἐμφανίζεται στήν εἰκονογραφία, σέ νεκρικές σκηνές, ἕνας ἄλλος τύπος θυμιατηρίου, χωρίς ἀλυσίδες, τό **κατζί**· συγγενές μέ αὐτόν τύπος θυμιατηρίου ἦταν ἤδη σέ χρήση κατά τήν παλαιοχριστιανική ἐποχή. Τό κατζί, ἐκτός ἀπό τό δοχεῖο, μέ ἢ χωρίς βάση καί σκέπασμα, ἔχει γιά πρακτικούς ἴσως λόγους ἕνα πλατύ, κάποτε διάτρητο, ἔλασμα πού καταλήγει σέ λαβή. Χαρακτηριστικό δείγμα, τό κατζί τοῦ 14ου-15ου αἰώνα στό Μουσεῖο τοῦ Μυστρά. Τό κατζί σήμερα χρησιμοποιεῖται σέ ὀρισμένες τελετές τῆς ἐκκλησίας, πολύ πιά συχνή ὅμως εἶναι ἡ χρήση του στίς μονές.

Τά μεταβυζαντινά θυμιατήρια ἔχουν, σέ σχέση μέ τά βυζαντινά, σάν νέο στοιχεῖο τό σκέπασμα πού παίρνει τή μορφή πραγματικοῦ πεντάτρουλλο οἰκοδομήματος, ὅπως τό θυμιατήριο ἀπό τήν Ἱ. Μ. Ἀγίου Στεφάνου Μετεώρων (17ου αἰώνα) πού κοσμεῖται μέ χαρακτές παραστάσεις καί χαρακτά διάτρητα ἰσλαμικά στοιχεῖα (εἰκ. 31). Τήν ἴδια περίπου γραμμή ἀκολουθεῖ καί τό θυμιατήριο τοῦ Μουσείου Λαϊκῆς Τέχνης Ἡπείρου στό Μέτσοβο πού ἔχει πλούσιο διάκοσμο ἀπό ἀνάγλυφες μορφές ἀποστόλων καί ἱεραρχῶν ἀνάμεσα σέ φυτικά κοσμήματα καί ἀγγέλους (17ου αἰώνα). Καθαρὰ ἰσλαμικός εἶναι ὁ διάκοσμος ἑνός ἐπτάτρουλλο θυμιατηρίου τοῦ ἔτους 1667 ἀπό τήν ἐκκλησία τῆς Κοιμήσεως τῆς Θεοτόκου στήν Πέτρα τῆς Λέσβου, ἐνῶ τό «πασχαλινό» θυμιατήριο τῆς Ἱ. Μ. Ἰωάννου Θεολόγου Πάτμου, τοῦ ἔτους 1713, ἔχει δεκαπέντε τρουλλίσκους, μαζί μέ τόν κεντρικό, διαταγμένους σέ δύο ἐπίπεδα (εἰκ. 34). Ἀξιοπρόσεκτο στοιχεῖο στό δεύτερο θυμιατήριο εἶναι ἡ συνύπαρξη τριῶν διαφορετικῶν τεχνοτροπιῶν: τῆς γοθικῆς, τῆς ἰσλαμικῆς καί, στή βάση, τοῦ μπαρόκ. Αὐτοῦ τοῦ εἴδους οἱ συνδυασμοί δέν εἶναι σπάνιοι στά ἔργα τῆς ἀργυροχοΐας, ἄλλοτε ἔντονοι κι ἄλλοτε ὁ ἕνας ἀπό τούς δύο ἐκφυλισμένος (εἰκ. 38). Ἀνάλογο σμιζιμο μπαρόκ καί γοθικοῦ στύλ συναντᾶμε σέ θυμιατήριο τοῦ 18ου αἰώνα ἀπό τήν Ἱ. Μ. Εὐαγγελίστριας στή Σκόπελο καί σέ ἕνα κατζί τῆς ἴδιας ἐποχῆς ἀπό τήν Ἱ. Μ. Ἀγίου Ἰγνατίου Λειμῶνος στή Λέσβο.

Ἦδη ἀπό τά μέσα τοῦ 18ου αἰώνα οἱ τρουλλίσκοι χάνουν τόν ἔντονο ἀρχιτεκτονικό τους χαρακτήρα καί γίνονται διακοσμητικά στοιχεῖα· ὑποδηλώνουν ἀπλῶς τήν προγενέστερη λειτουργία τους, κάποτε μάλιστα μέ χυτά πρόσθετα στοιχεῖα. Τό σκέπασμα τοῦ θυμιατηρίου, κοσμημένο μέ πολλά φυτικά καί ἄλλα θέματα, γίνεται



A



B

30. Ἀρτοκλασία τοῦ 1804. Ἀσήμι σφυρήλατο, φουσκωτό, σκαλιστό, χυτό. Α'. Πάνω ὄψη, Διάμ. 265. Β'. Πλάγια ὄψη. Ὑψ. 250. Ἱ. Μ. Ταξιαρχῶν Αἰγιαλεῖας.

όλο διάτρητο (είκ. 32). Ίδιαίτερη παράδοση σ' αυτό του τύπου τὰ θυμιατήρια, πού πραγματικά απαιτοῦν μεγάλη ἐπιδεξιότητα, φαίνεται ὅτι εἶχαν τὰ ἐργαστήρια τῆς Πόλης, ἂν κρίνουμε ἀπὸ τὰ σωζόμενα σφραγισμένα μέ τουρά ἔργα. Τό εἶδος αὐτό τοῦ θυμιατηρίου τυποποιεῖται μέ τόν χρόνο, ὅποτε γίνεται μάλλον χυτό, καί ἐξακολουθεῖ νά παράγεται μέχρι καί τό δεύτερο μισό τοῦ 19ου αἰώνα (είκ. 33).

Ἐνάλογη διάρκεια παρουσίας, ἀπό τό δεύτερο μισό τοῦ 18ου μέχρι καί τό τέλος τοῦ 19ου αἰώνα, ἔχει καί ἕνας ἄλλος τύπος θυμιατηρίου μέ σκέπασμα πού παίρνει τή μορφή ὄχυρωμένης πόλης μέ πυργίσκους σέ δύο ἐπίπεδα, κατά διαστήματα (είκ. 35).

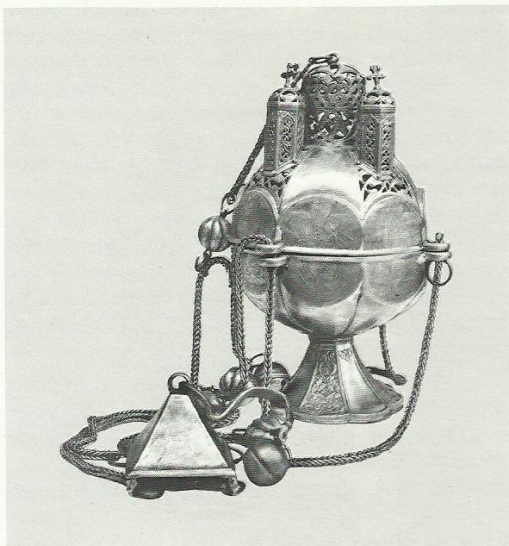
Παράλληλα μέ τούς δύο τελευταίους τύπους θυμιατηρίων καί χάρη στίς δυτικές ἐπιδράσεις, διαμορφώνεται ἀπό τά μέσα περίπου τοῦ 18ου αἰώνα ἕνας τρίτος τύπος. Χαρακτηριστικό του εἶναι ἡ ἐναλλαγή στό σκέπασμά του κοίλων καί κυρτῶν ἐπιφανειῶν, στοιχείο πού συναντᾶμε καί στίς καντήλες τῆς ἴδιας ἐποχῆς (είκ. 37, 61). Σέ ἀντίθεση μέ τὰ θυμιατήρια τῶν προηγούμενων τύπων, τό δοχεῖο καί ἡ βάση τοῦ σκεπάσματος τους ἀντιστοίχως ἔχουν ἄνοιγμα κυκλικό καί ὄχι πολύπλευρο (είκ. 36, 37). Δέν ἀποκλείεται ἡ περίπτωση θυμιατηρίων πού παρουσιάζουν γνωρίσματα ἀπό δύο τύπους.

Τά **κατζία**, ὡς πρὸς τή γενική μορφή, ἀκολουθοῦν τίς ἀλλαγές τῶν θυμιατηρίων μέ ἀλυσίδες.

Ὡς πρὸς τίς λαβές ὑπάρχουν παραλλαγές. Κατά κανόνα ἡ λαβή ἀποτελεῖται ἀπὸ ἕνα πλατῆ ἔλασμα μέ ἀνάγλυφη παράσταση, κατά προτίμηση τοῦ τιμώμενου ἁγίου τῆς ἐκκλησίας (είκ. 36, 38)· στή μέση περίπου τοῦ μήκους τοῦ ἐλάσματος ὑπάρχει γιά λόγους εὐστάθειας βάση-λαβή ἀνάλογη μέ ἐκείνη τοῦ δοχείου. Σέ μερικά δείγματα, τό ἐλεύθερο ἄκρο τοῦ ἐλάσματος ἀπολήγει σέ δρακοκεφαλή ἀπὸ ὅπου κρέμονται μικρά κουδούνια (είκ. 35). Σέ ἄλλες περιπτώσεις τό ἔλασμα εἶναι προσηλωμένο σέ βάση-λαβή σχήματος ταῦ (είκ. 36). Ὑπάρχουν καί κατζία χωρίς ἔλασμα μέ τελείως ἀπλή λαβή πού κάμπτεται πρὸς τά κάτω γιά νά πατήσει στό ἴδιο ἐπίπεδο μέ τή βάση τοῦ σκεύους (είκ. 37).

Τό θυμίαμα φυλάγεται στόν **λιβανωτό** ἢ **λιβανωτίδα**, σκεῦος πού μπορεῖ νά εἶναι κιβωτιόσχημο (είκ. 39) ἢ νά ἔχει μορφή ποτηρίου μέ ψηλό πόδι καί σκέπασμα, ὅπως τό σκεῦος τῆς εἰκ. 40. Ἐύλινος λιβανωτός σέ σχῆμα ποτηρίου χρησιμοποιεῖται σήμερα σέ μονές τοῦ Ἁγίου Ὄρους. Ὁ λιβανωτός φαίνεται ὅτι ἀρχικά εἶχε τή μορφή πυξίδας ἀπὸ ξύλο, ἐλεφαντόδοντο ἢ ἄλλο ὕλικό. Τόν κρατοῦσε ὁ διάκονος μέ τό ἀριστερό του χέρι σκεπασμένο μέ «μανδήλιο», ἐνῶ μέ τό δεξιό του κρατοῦσε τό θυμιατήριον, ὅπως μαρτυροῦν σχετικές παραστάσεις. Ἡ παράδοση αὐτή ξαναζεῖ στίς μεγάλες γιορτές, στίς μονές ὅπου ὁ λειτουργός δέν κρατεῖ πιά πυξίδα, ἀλλά στηρίζει στόν ὦμο ἕνα κενό κιβωτίδιο, τήν **κιβωτό** (είκ. 43), ἔχοντας τό

31. Θυμιατήριον 17ου αἰώνα. Ἀσήμι σφυρήλατο, φουσκωτό, σκαλιστό, χαρακτό, χυτό, διάτρητο, ἐπίχρυσο. Ὑψ. 215, ἄνοιγμα 128. Ἰ. Μ. Ἁγίου Στεφάνου Μετεώρων.



32. Θυμιατήριον τοῦ 1768. Ἀσήμι σφυρήλατο, φουσκωτό, σκαλιστό, διάτρητο. Ὑψ. 295, ἄνοιγμα 98. Μουσεῖο Μπενάκη, ἀρ. Τ. Α. 917.



χέρι καλυμμένο με μαντήλι. Ἡ ναόσχημη αὐτὴ κιβωτός εἶναι, σύμφωνα με τὴ γνώμη τοῦ καθηγητῆ Α. Grabar, σύμβολο τῆς ἰδανικῆς οὐράνιας πόλης Ἱερουσαλήμ ἢ Σιών. Τέτοιου εἴδους ναόσχημα ἀντικείμενα, ὅπως τῆς μητροπόλεως τοῦ Ἄσχεν (τέλη 10ου - ἀρχές 11ου αἰώνα) καὶ τοῦ Ἁγίου Μάρκου Βενετίας (12ου αἰώνα), ἦταν σὲ χρῆση στὸ Βυζάντιο καὶ σὰν ἀκίνητα θυμιατήρια ἢ σὰν ὑποδοχῆς γιὰ λυχνίες.

Γιὰ τὰ κιβώτια, γενικὰ, πρέπει νὰ σημειωθεῖ ὅτι δέν εἶναι πάντοτε σαφῆς ἡ πρώτη τους χρῆση, ἀν δηλαδή κατασκευάστηκαν με προορισμὸ νὰ εἶναι ἀρτοφόρια, λιβανωτοί, κιβωτοί ἢ λειψανοθήκες. Πολλές φορές, γιὰ τὸ ἴδιο ἀντικείμενο παραδίδονται περισσότερες τῆς μιᾶς χρήσεις, πράγμα πού σημαίνει ἢ ὅτι στὴ διάρκεια τοῦ χρόνου ἕνα ἀντικείμενο ἄλλαξε χρῆση ἢ ὅτι ἔπαψε κάποτε νὰ χρησιμοποιεῖται, ὅποτε ὁ ἀρχικός του προορισμὸς λησμονήθηκε.

Ὁ σεβασμὸς πρὸς τὰ ἅγια λείψανα καὶ τὸ τίμιο ξύλο εἶχε ἀπὸ πολὺ νωρὶς ἐξέχουσα θέση στὸν χριστιανικὸ κόσμο. Γιὰ τὰ ἅγια λείψανα κατασκευάστηκαν εἰδικῶς πλῆθος ἔργων: σταυροί, **λειψανοθήκες**, σταυροθήκες. Ἄρκετὰ σώζονται σὲ πολλὰ μουσεῖα καὶ συλλογές τοῦ χριστιανικοῦ κόσμου, κατασκευασμένα ἀπὸ πολύτιμα ὑλικά καὶ κοσμημένα με περίκλειστα σμάλτα, πολύτιμες πέτρες, βιέλο. Γνωστές εἶναι οἱ λειψανοθήκες καὶ σταυροθήκες πού φυλάγονται στὸ Μητροπολιτικὸ Μουσεῖο τῆς Νέας Ὑόρκης, στὸν Ἄ-

γιο Μάρκο τῆς Βενετίας, στὸ Ἑρμιτάζ τοῦ Λένινγκραντ, στὸ Λίμπουργκ τῆς Δυτικῆς Γερμανίας καὶ ἄλλοῦ.

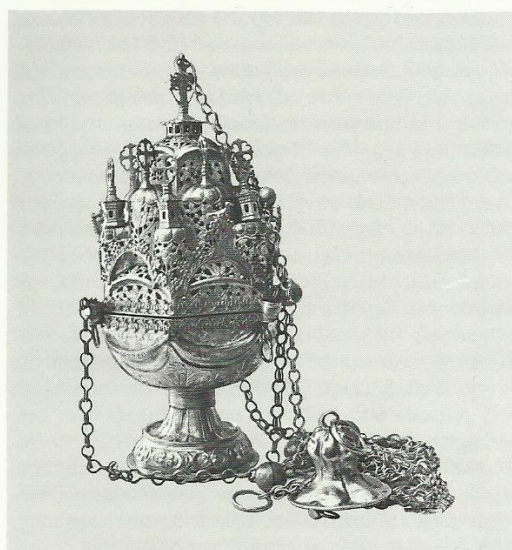
Στὴ μεταβυζαντινὴ ἐποχὴ τὸ πάνθεο τῶν μαρτύρων τῆς Ἐκκλησίας ἔχει ἐμπλουτιστεῖ στὸ μεταξὺ καὶ με τοπικούς ἁγίους, τὰ λείψανα τῶν ὁποίων τιμῶνται με τὸν ἴδιο σεβασμὸ. Τὸ «κουτί τοῦ ἁγίου», ὅπως λέγεται, εἶναι ἡ λειψανοθήκη, ὅπου φυλάγονται τὰ λείψανα τοῦ προστάτη ἁγίου μιᾶς ἐκκλησίας ἢ μιᾶς περιοχῆς. Ἡ λειψανοθήκη στὴν ἀπλή της μορφή εἶναι ἕνα ὀρθογώνιο ξύλινο ἢ ἀσημένιο κιβώτιο με σκέπασμα (εἰκ. 42). Κοσμεῖται συχνὰ με παράσταση ἢ παραστάσεις ἀπὸ τὴ ζωὴ τοῦ ἁγίου, πού λείψανά του φυλάγονται στὴ θήκη, με ἄλλες μορφές ἁγίων, με φυτικά κοσμήματα. Πολύ συνηθισμένη ἐπίσης εἶναι ἡ περίπτωση τῶν λειψάνων πού δέν εἶναι κλεισμένα σὲ κιβώτιο ἀλλὰ ἔχουν μεταλλικὴ ἐπέκταση πού ἀκολουθεῖ τὸ σχῆμα τους, ὅπως συμβαίνει λ.χ. με τὴν κέρα τῶν ἁγίων, τὸν βραχίονα κ.ο.κ. Τέλος, ξεχωριστὴ θέση ἔχει ἡ **λάρνακα** ἀπὸ ἀσήμι με τὸ σκῆνωμα ἁγίου (εἰκ. 41). Τὸ μέγεθός της καὶ ἡ σπουδαιότητα τοῦ περιεχομένου της ἐπιβάλλουν νὰ κοσμηθεῖ πλούσια, κατὰ προτίμηση με τὴν παράσταση τῆς Κοιμήσεως τοῦ ἁγίου.

Ὁ **δίσκος** εἶναι ἀπὸ τὰ πιὸ χαρακτηριστικὰ εἶδη τῆς μεταβυζαντινῆς ἀργυροχοΐας. Τὰ πολυάριθμα σωζόμενα δείγματα μαρτυροῦν ὅτι ἦταν σὲ μεγάλη χρῆση τὴν ἐποχὴ αὐτὴ καὶ μάλιστα γιὰ πολ-

33. Θυμιατήριο τοῦ 1811. Ἀσήμι χυτό, χαρακτὸ ἐπιχρυσώματα. Ὑψ. 265, ἄνοιγμα 98. Ἰ. Μ. Ἰωάννου Θεολόγου Πάτμου.



34. Θυμιατήριο τοῦ 1713. Ἐργαστήριο Κωνσταντινουπόλεως. Ἀσήμι σφινρήλατο, φουσκωτό, σκαλιστό (δοχεῖο καὶ βάση), χυτό (σκέπασμα καὶ διακοσμητικὰ στοιχεῖα) ἐπιχρυσώματα. Ὑψ. 285, ἄνοιγμα 115. Ἰ. Μ. Ἰωάννου Θεολόγου Πάτμου.





35. Κατζί τοῦ 1810. Ἀσήμε σφυρήλατο, φουσκωτό, σκαλιστό, διάτρητο. Ὑψ. 275, ἄνοιγμα 85, μ. 263. Μουσείο Μπενάκη, ἀρ. Τ. Α. 433.

λους σκοπούς: γιά τό ἀντίδωρο, τά κόλλυβα, ροδοπέταλα πού σκορπίζονταν σέ ὀρισμένες τελετές (Πάτμος), γιά τήν ἀπόθεση τοῦ Τιμίου Σταυροῦ, γιά συλλογή χρημάτων. Στό Μουσείο Μπενάκη σώζεται ἕνας μέγας ἀριθμός χρονολογημένων δίσκων ἀπό τή Μικρά Ἀσία (Ταμεῖο Ἀνταλλαξίμων). Αὐτό δίνει τή δυνατότητα νά διατυπωθοῦν ἀσφαλῆ πρῶτα συμπεράσματα γιά τοὺς δίσκους μιᾶς σημαντικῆς ὅπως αὐτή περιοχῆς (δεύτερο τέταρτο τοῦ 18ου μέχρι καί τό τρίτο τέταρτο τοῦ 19ου αἰώνα). Ὁ παλιότερος δίσκος τοῦ Μουσείου εἶναι τοῦ ἔτους 1668 (εἰκ. 44). Ἔχει χαμηλό ὄμφαλό μέ χαρακτῆ παράσταση τοῦ προφήτη Ἡλία μέσα σέ κύκλο μέ ἐπιγραφή. Στό χεῖλος ὑπάρχει μεγάλη ἐπιγραφή σκαλισμένη μέ ἰδιαίτερη φροντίδα. Ὅλη τήν ὑπόλοιπη ἐπιφάνεια καλύπτει κυψελωτός διάκοσμος.

Τόν 18ο αἰώνα οἱ δίσκοι εἶναι ρηχοί, κυκλικοί (διάμ. 30-50 ἐκ.), μέ φουσκωτό ὄμφαλό στό κέντρο καί μέτριου πλάτους χεῖλος. Μερικοί ἀπό αὐτοὺς ἔχουν στό χεῖλος ἢ στόν πυθμένα μιά ἢ περισσότερες ὑποδοχές γιά κεριά (εἰκ. 44, 46). Ὁ διάκοσμος στά περισσότερα ἔργα κατανέμεται στόν ὄμφαλό καί στό χεῖλος. Δέν σπανίζουν ὅμως οἱ δίσκοι, ὅπου ὁ διάκοσμος ἐπεκτείνεται καί στή γύρω ἀπό τόν ὄμφαλό ἐπιφάνεια τοῦ πυθμένα ἢ καί σέ ὀλόκληρο τόν πυθμένα (εἰκ. 44, 45). Ὡς πρὸς τήν εἰκονογραφία, στήν πλειοψηφία τους εἰκονίζονταν στόν ὄμφαλό τόν ἐπώνυμο ἅγιο (ἅγιος Ἀθανάσιος, ἅγιος Νικόλαος, ἅγια Μαρίνα, ἅγια Αἰκατερίνη κ.ἄ.) ἢ τήν ἐορτή

(Εὐαγγελισμός καί Κοίμηση τῆς Θεοτόκου κ.ἄ.), στό ὄνομα τῶν ὁποίων τιμᾶται ἢ κάτοχος τοῦ δίσκου ἐκκλησία. Σπανιότερες εἶναι οἱ περιπτώσεις ὅπου στόν ὄμφαλό ὑπάρχει φυτικό θέμα, δικέφαλος ἀετός ἢ ἄλλο κόσμημα.

Ὡς πρὸς τόν διάκοσμο τοῦ χεῖλους, διακρίνονται σαφῶς δύο μεγάλες οἰκογένειες: στήν πρώτη, τό χεῖλος ἔχει πλούσιο φυτικό διάκοσμο, ἐλεύθερο, μέ μεγάλους ἑλικές καί διαφόρων εἰδῶν λουλούδια. Ἀπό τά μέσα τοῦ 18ου αἰώνα ὁ διάκοσμος αὐτός γίνεται πῶς σύνθετος μέ προσθήκη ἐλικωτῶν στοιχείων, ἀχιβάδων κ.ἄ. Στήν ἄλλη οἰκογένεια κυριαρχεῖ ἡ ἐπιγραφή, κάποτε σέ συνδυασμό μέ διακριτικό σχηματικό φυτικό ἢ ἐλικωτό διάκοσμο, σέ χωριστή ὄμως ταίνια. Ἐκτός ἀπό τό χεῖλος, ἐπιγραφή μπορεῖ νά ὑπάρχει στόν ὄμφαλό, γύρω ἀπό τήν παράσταση, ἢ στόν πυθμένα, μέσα σέ διάχωρα πού ἐντάσσονται ὀργανικά στόν διάκοσμο.

Μέχρι καί τά μέσα τοῦ 19ου αἰώνα συνεχίζεται ἡ παράδοση τοῦ 18ου αἰώνα ὡς πρὸς τή μορφή τοῦ δίσκου καί τόν τρόπο διατάξεως τῶν θεμάτων μέ ἐπικρατέστερο τύπο τόν ἀκόσμητο πυθμένα γύρω ἀπό τόν ὄμφαλό (εἰκ. 46, 47) καί εἰκονογραφικά θέματα ἀνάλογα. Ἀξιοσημεῖωτοι οἱ δίσκοι ἀρ. 2828 τοῦ Μουσείου Ἑλληνικῆς Λαϊκῆς Τέχνης Ἀθηνῶν, ὅπου στόν ὄμφαλό εἰκονίζεται κρήνη σέ τοπίο, καί ἀρ. 699 τοῦ Μουσείου Μπενάκη, ὅπου εἰκονίζεται ἡ Μονή Ἀγίας Αἰκατερίνης στό Σινά, καί δύο δίσκοι ἀπό τό Μουσείο Λαϊκῆς Τέχνης Ἡλείου στοῦ Μέτσοβο μέ παρά-

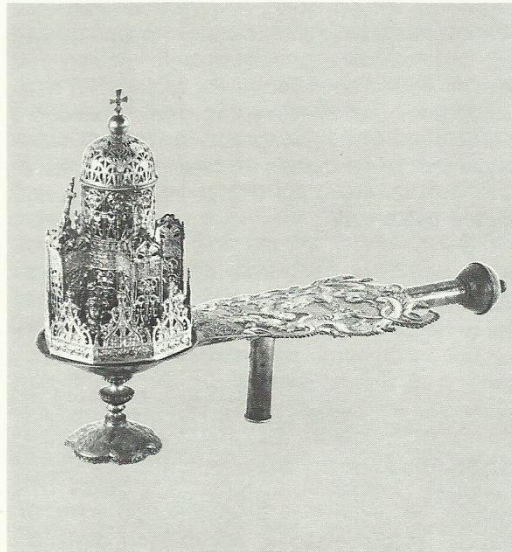
36. Κατζί. Μέσα 18ου αἰώνα. Ἐργαστήριο Σμύρνης (;). Ἀσήμε σφυρήλατο, φουσκωτό, σκαλιστό, διάτρητο. Ὑψ. 185, ἄνοιγμα 72, μ. 24. Ἱ. Μ. Ἰωάννου Θεολόγου Πάτμου.



σταση ελαφιοῦ κάτω ἀπό βελανιδιά καί παραστάσεις ζώων καί πουλιῶν. Στά κοσμήματα τοῦ χεῖλους ἀπαντιῶνται καί νέα θέματα, χαρακτηριστικά τοῦ 19ου αἰῶνα, ὅπως ἡ σύνθεση μέ γιρλάντες πού κρέμονται ἀπό ἰσάριθμους κόμπους (εἰκ. 47). Ὁ φυτικός διάκοσμος εἶναι περίτεχνος, σχεδόν ἐξεζητημένος, σέ μερικές περιπτώσεις συνδυάζεται μέ ἐλικωτές ἢ κυματιστές ταινίες. Ἀπό τό δεύτερο τέταρτο τοῦ 19ου αἰῶνα σώζονται δίσκοι ἐλλειψοειδείς μέ ἢ χωρίς ὄμφαλό. Στό χεῖλος τους, ἐκτός ἀπό τά ἤδη γνωστά θέματα, παρουσιάζεται, σέ φροντισμένη ἐκτέλεση, ἡ κληματίδα. Ἡ κατηγορία αὐτή ἐξελίσσεται ἀπό τά μέσα τοῦ 19ου αἰῶνα σέ ἕνα νέου τύπου δίσκο, ὀγκώδη, συχνά ἐλλειψοειδή, μέ πολύ πλατύ χεῖλος. Στίς περιπτώσεις πού δέν ὑπάρχει ὄμφαλός, ὅπως συμβαίνει ἀπό τό δεύτερο μισό τοῦ 19ου αἰῶνα, ὀλόκληρος ὁ πυθμῆνας καλύπτεται ἀπό μιά πολυπρόσωπη παράσταση (Κοίμηση Θεοτόκου, σκηνές ἀπό τή ζωή τοῦ ἁγίου Δημητρίου) ἢ τή Θεοτόκο βρεφοκρατούσα, τόν ἅγιο Δημήτριο (εἰκ. ὀπισθόφυλλου) ἢ ἄλλο ἅγιο μέσα σέ πλούσιο ἀνθινο διάκοσμο. Τό χεῖλος εἶναι ὑπερβολικά φορτωμένο μέ λογιῆς ἀνθη, καρπούς, ἐξαπτέρυγα, παραστάσεις στρατιωτικῶν ἁγίων, εὐαγγελιστῶν κ.ἄ. (εἰκ. 48).

Μέ **ραντιστήρι, καννί ἢ μερέχα** ραντίζουν τούς πιστούς μέ ροδόνερο στήν ἐκκλησία σέ ὀρισμένες γιορτές, ὅπως λ.χ. τή Μ. Παρασκευή· ἄλλοτε πάλι οἱ ἴδιοι οἱ πιστοί ραντίζουν τίς εἰκόνες καί ὄλους τούς συμμετέχοντες σέ λιτανεῖες. Τό ραντι-

37. Κατζί τοῦ 1761. «ΣΚΟΠΕΛΟ ΠΑΡΑ ΑΛΕΞΗΟΥ ΧΡΗΣΟ(ΧΟΥ)». Ἀσήμι σφυρήλατο, φουσκωτό, σκαλιστό, διάτρητο. Ὑψ. 232, ἄνοιγμα 80. Ἴ. Μ. Εὐαγγελιστρίας Σκοπέλου.



38. Κατζί τοῦ 1763. Ἀσήμι σφυρήλατο, φουσκωτό, σκαλιστό, διάτρητο, χυτό· ἐπιχρυσώματα. Ὑψ. 290, ἄνοιγμα 125, μ. 445. Ἴ. Μ. Ἰωάννου Θεολόγου Πάτμου.

στήρι ἀποτελεῖται ἀπό ἕνα δοχεῖο γιά τό ροδόνερο, ὅπου βιδώνεται μακρὺς σωλήνας μέ μικρή διάτρητη κεφαλή στό ἄκρο· κοσμεῖται μέ φυτικά καί γεωμετρικά χαρακτά ἢ ἀνάγλυφα θέματα (εἰκ. 51).

Ἡ **ἐπέन्दυση εἰκόνας**, ἡ «ποδιά», τό «**πουκάμισο**» ὅπως λέγεται, εἶναι ἕνα εἶδος ἀφιερώματος, γνωστό ἀπό τή μεσοβυζαντινὴ περίοδο. Μεταλλικό κάλυμμα εἶχαν τότε οἱ μορφές τῶν ἁγίων σέ μεγάλη κλίμακα καί ὄχι οἱ παραστάσεις· κάλυμμα εἶχαν ἐπίσης καί οἱ μορφές σέ μικρότερη κλίμακα καί ἀργότερα ὀλόκληρες σκηνές πού κοσμοῦσαν τό ὑπερυψωμένο «περιθῶριο» τῶν εἰκόνων. Μεγάλες εἰκόνες στά τέμπλα ἐντυπωσίαζαν μέ τή λαμπρότητα τῶν καλυμμάτων τους. Παράδοση στό εἶδος αὐτό τῆς ἀργυροχοΐας εἶχαν καί τά γεωργιανὰ ἐργαστήρια τοῦ 10ου καί 11ου αἰῶνα πού κατασκεύαζαν καί εἰκόνες ἐξ ὀλοκλήρου καλυμμένες ἀπό μεταλλικά ἐλάσματα. Οἱ περισσότερες σωζόμενες εἰκόνες προέρχονται ἀπό τήν ἐποχή τῶν Παλαιολόγων καί, πιθανότατα, τό μεγαλύτερο μέρος ἀπό αὐτές, ἀπό τά ἐργαστήρια τῆς Κωνσταντινουπόλεως. Ἀπό τά ἔργα αὐτά ἐξαιρετικά δείγματα εἶναι οἱ εἰκόνες ἀπό τόν Ἅγιο Κλήμεντα τῆς Ἀχρίδας, τήν Ἴ. Μ. Βατοπεδίου καί τή Μεγίστη Λαύρα τοῦ Ἁγίου Ὁρους. Ἡ συνήθεια αὐτή συνεχίζεται μέ συνέπεια στή μεταβυζαντινὴ ἐποχή καί ἐπιβιώνει ἀκόμα. Ἡ ἐπέन्दυση εἰκόνας ἀποτελεῖται ἀπό ἕνα ἢ περισσότερα ἐλάσματα πού καλύπτουν διάφορα τμήματα τῆς παραστάσεως, τόν κάμπο ἢ καί ὄλο-

κληρη τήν εικόνα έκτός από τά πρόσωπα (είκ. 50): απλούστερος τύπος είναι τά άργυρά φεγγιά καί, στά παλαιότερα δείγματα, ή κάλυψη του φεγγιού ή/καί του πλαισίου τής εικόνας. Τό πουκάμισο μπορεί νά είναι σύγχρονο μέ τήν εικόνα ή νεώτερο από αυτήν· κάποτε μάλιστα συμβαίνει ή ζωγραφική sé όρισμένες εικόνες νά περιορίζεται μόνο στά πρόσωπα καί στά χέρια, τά μόνα πού μένουν άκάλυπτα.

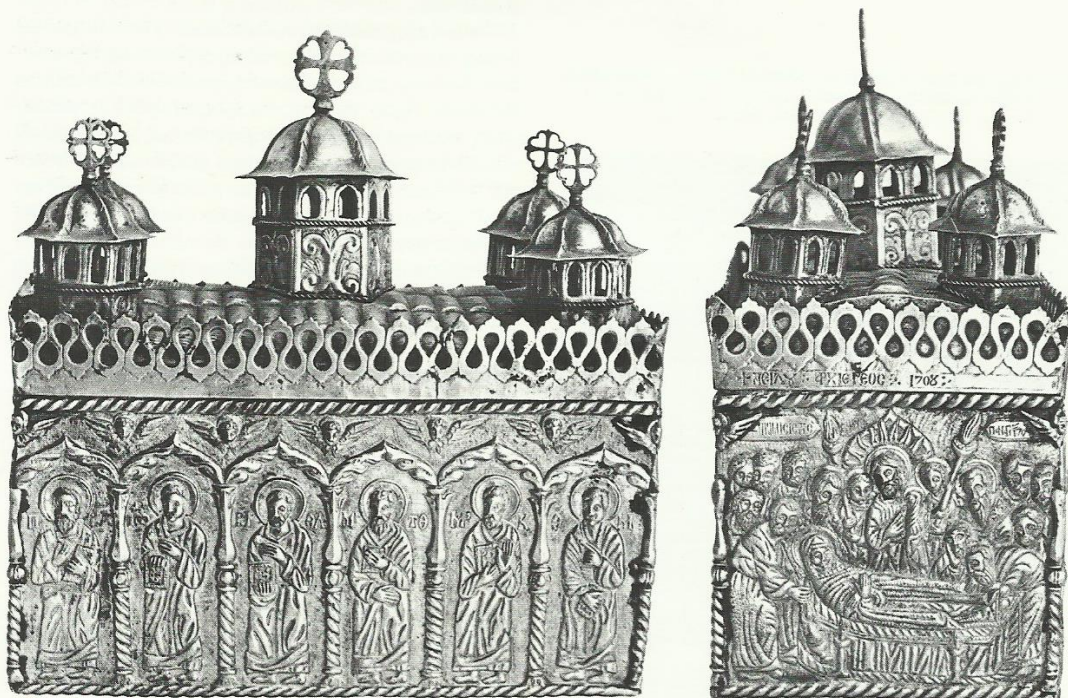
Πουκάμισα εικόνων σώζονται πολλά από τόν 18ο καί 19ο αιώνα. Τόν 18ο αιώνα οί πτυχές τών φορεμάτων έχουν μεγαλύτερη άνεση, οί όγκοι υποδηλώνονται μέ μεγαλύτερη πλαστικότητα. Άνθισμένοι βλαστοί μέ έντονη κίνηση πλαισιώνουν τίς μορφές. Τόν 19ο αιώνα τά πουκάμισα φορτώνονται μέ κοσμήματα, ακολουθώντας τήν έντονη υπερδιακοσμητική τάση πού έπικρατεί. Έπιτήδευση, δραματικός τόνος στίς κινήσεις, sé μικρό ή sé μεγάλο βαθμό, sé άλλα άκαμψία στίς πτυχώσεις καί έπίπεδη άντίληψη τών όγκων, είναι από τά χαρακτηριστικά τών έργων του 19ου αιώνα.

Ή πίο κοινή μορφή αφιερώματος είναι τά γνωστά «τάματα», άπλά, συχνά άτεχνα έλάσματα πού έχουν σχήμα ανθρώπων, διαφόρων μελών

του σώματος, ζώων, κ.ά. Κατασκευάζονταν κατά κανόνα μέ τή βοήθεια μήτρας (είκ. 49). Οί ναυτικές οικογένειες τών νησιών συνήθιζαν νά αφιερώνουν άσημένια όμοιώματα караβιών καί νά τά κρεμούν στους πολυελέους καί στά καντήλια τής έκκλησίας.

Ή «άπόρριψις» ή «άπόνηψις», τό νίψιμο δηλαδή τών χειρών στή φιάλη ή κρήνη, στό αίθριο του ναού, έπαψε πιά νά υπάρχει σάν συνήθεια δσων πιστών σκόπευαν νά προχωρήσουν μέσα στον ναό. Άπόμεινε μόνο σάν συνήθεια τών λειτουργών, πού, πριν νά έτοιμάσουν τά Τίμια Δώρα γιά τή Θεία Κοινωνία πλένουν τά χέρια τους στό χωνευτήριο του ιεροϋ. Ο άρχιερέας πού ιεουργει πλένει τά χέρια του πριν τή Μεγάλη Εϊσοδο μέ τό **χερνιβόξεστο** πού κρατεί μπροστά του ό διάκονος (είκ. 52). «Χέρνιβον» ή «χερνίβιον» είναι στους Βυζαντινούς τό σκεϋος πού δέχεται τό νερό από τό νίψιμο τών χειρών (σχ. είκ. 52Γ)· «ξεστίον» ή «ξέστης» είναι τό δοχείο πού περιέχει τό καθαρό νερό (σχ. είκ. 52Α). Τό χερνιβόξεστο χρησιμοποιείται άκόμη στίς χειροτονίες, στήν τελετή του Νιπήρα (Πάτμος) καί άλλου. Τά δύο αυτά άσημένια σκεϋή, ή λεκάνη καί ή κανάτα, είναι sé μερικές περιπτώσεις τακίμι· sé άλλες, πάλι, χρησιμοποιούνται σκεϋή διαφορετικά.

39. Κιβώτιο θυμιάματος (λιβανωτός) του 1708. Άσήμι σφυρήλατο, φουσκωτό, σκαλιστό. Ύψ. 273, μ. 250, πλ. 133. Ί. Μ. Παναχράντου Άνδρου.



Ἄπό ἀσήμι σφυρήλατο, μέ φυτικό κυρίως διάκοσμο, ἡ **λεκάνη ἁγιασμοῦ** εἶναι ἀπό τὰ ἀπαραίτητα ἐκκλησιαστικά σκεύη (εἰκ. 22). Οἱ διαστάσεις καί ἡ μορφή τῆς ποικίλλουν ἀνάλογα μέ τόν πλοῦτο τῆς κοινότητος· κάποτε φτάνει σέ πραγματικό ἔργο τέχνης, ὅπως ἡ λεκάνη ἁγιασμοῦ τῆς Ἱ. Μ. Ἰωάννου Θεολόγου Πάτμου, βενετσιάνικο ἔργο τοῦ 17ου αἰώνα, μέ χαρακτηριστές παραστάσεις, ἀνάγλυφο φυτικό διάκοσμο καί χυτούς ὀλόγλυφους ἀγγέλους πού ὑποβαστάζουν ὑποδοχές γιά κεριά (εἰκ. 23, 24).

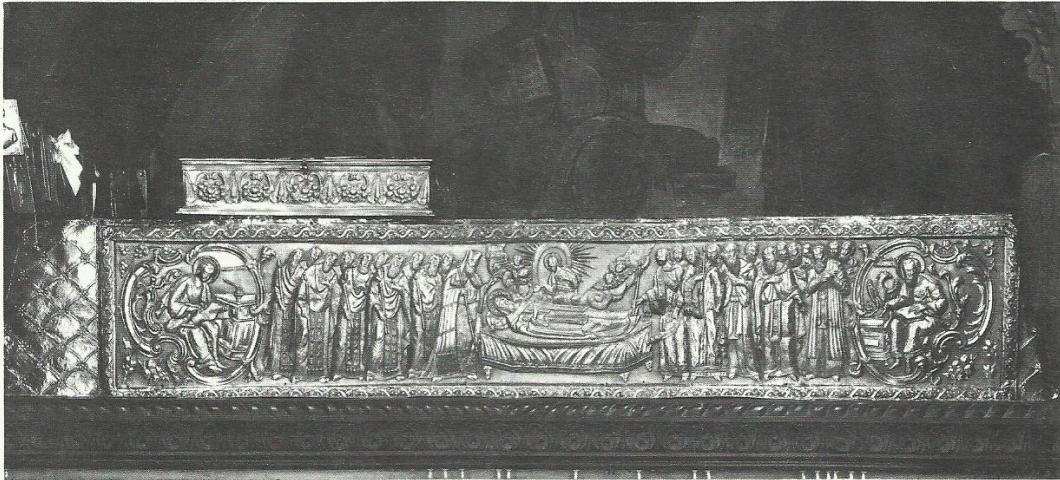
Γιά τήν ἀκολουθία τοῦ στεφανώματος ὑπῆρχαν καί **στέφανα γάμου** ἀπό ἀσήμι ἢ ἀσήμι ἐπίχρυσο, κτῆμα τῆς ἐκκλησίας πού τὰ φύλαγε στό σκευοφυλάκιο τῆς. Σέ ὀρισμένα μάλιστα μέρη, μετά τή στέψη, ἔφευγαν οἱ νεόνυμφοι φορώντας τὰ στέφανα· τὰ φοροῦσαν ἐπτά μέρες καί τήν ὄγδοη ἐπέστρεφαν στήν ἐκκλησία γιά νά δεχθοῦν «εὐχάς εἰς λύσιν στεφάνων» καί νά τὰ καταθέσουν

40. Λιβανωτός τοῦ 1732. Ἐργαστήριο Βενετίας. Ἀσήμι σφυρήλατο, φουσκωτό, σκαλιστό, ἐπίχρυσο. Ὑψ. 260. Ἱ. Μ. Ἰωάννου Θεολόγου Πάτμου.



στήν ἐκκλησία, ἄν ἦταν κτῆμα τῆς. Περιγραφές βασιλικῶν γάμων μέ στέφανα χρυσά, κοσμημένα μέ ποικιλία λίθων, μᾶς δίνουν τὰ βυζαντινά κείμενα ἀπό τόν 6ο μ.Χ. αἰώνα καί μετά. Τά μεταβυζαντινά στέφανα γάμου ἀποτελοῦνται ἀπό ἓνα κυκλικό στενό ἔλασμα μέ ἀνάγλυφο, χαρακτό ἢ συρματερό φυτικό διάκοσμο, πάνω στό ὁποῖο εἶναι προσηλωμένα μέταλλα μέ παραστάσεις ἀγίων, σταυρός, πρόσθετα ἀνθόσχημα κοσμήματα μέ κοράλια ἢ πέτρες ἀπό ὑαλόμαζα κ.ἄ. (εἰκ. 55). Σέ ἄλλο τύπο, τό κυκλικό ἔλασμα συμπληρώνεται μέ δύο ἄλλα ἐλάσματα τεμνόμενα σέ ὀρθή γωνία στήν κορυφή.

Ἡ ἐκκλησία φωτιζόταν μέ λυχνίες ἢ καντήλες ἀπό πηλό, ὀρείχαλκο ἢ καί πολύτιμα μέταλλα, μέ πολυκάντηλα («κύκλοι»), μέ πολυελεύς, μέ κεριά σέ μανουάλια («στύλοι»), μέ μανουάλια ἐπτάφωτα, δωδεκάφωτα κ.ἄ. Ἀξιόλογη συλλογή παλαιοχριστιανικῶν χάλκινων **φωτιστικῶν σωμάτων** βρίσκεται στό Μουσεῖο Λαϊκῆς Τέχνης Ἡπείρου (Μέτσοβο). Τό φῶς τῆς λυχνίας καί τοῦ κεριοῦ εἶχε συμβολική σημασία, δημιουργοῦσε κατανυκτική ἀτμόσφαιρα καί ἦταν τότε τό μόνο μέσον φωτισμοῦ. Σήμερα ἔχει ἐπικρατήσει τό ἠλεκτρικό ρεῦμα· τὰ καντήλια ὅμως ἀνάβουν πάντα μπρός ἀπό κάθε ἅγιο. Πολλά βέβαια ἀπό τὰ παραδοσιακά σκεύη προσαρμολογούνται στήν τεχνική πρόοδο: τό πολυκέρι ἀποκτᾶ ἠλεκτρικά κεριά, τό καντήλι ἠλεκτρική φλόγα· ὁ ἐντυπωσιασμός ὅμως ὑποκαθιστᾶ συχνά τήν κατάνυξη. Τό **καντήλι** ἀποτελεῖται ἀπό μιά ἀσημένια ὑποδοχή μέσα στήν ὁποία τοποθετεῖται τό γυάλινο δοχεῖο τοῦ λαδιοῦ. Κρέμεται ἀπό τρεῖς ἀλυσίδες πού συγκλίνουν σέ στοιχεῖο κυκλικό συνήθως. Τά καντήλια τοῦ 16ου-17ου αἰώνα ἔχουν σχῆμα σχεδόν σφαιρικό μέ μικρή βάση ἢ κυλινδρικό, εὐρύτερο στό στόμιο. Εἶναι σφυρήλατα ἢ χυτά (ἀπό δύο ἢ τρία κομμάτια). Ἔχουν διάκοσμο ἐπιπέδω γλυφο, διάτρητο, χαρακτό, κυρίως ἀπό φυτικά ἰσλαμικῆς προελεύσεως στοιχεῖα (εἰκ. 59, 63). Μιά μεγάλη ὁμάδα ἀπό χυτές καντήλες μέ θρησκευτικές παραστάσεις καί φυτικά κοσμήματα, ἀπό παλαιότερα πρότυπα, φαίνεται ὅτι κυκλοφοροῦσε στόν βαλκανικό χῶρο τόν 17ο, 18ο, ἀκόμη καί τόν 19ο αἰώνα (εἰκ. 63). Ἀπό τόν 18ο αἰώνα τὰ καντήλια υἰοθετοῦν δυτικές φόρμες. Σχηματίζονται ἀπό σφυρήλατα κολητά κομμάτια καί ὁ κύριος διάκοσμός τους εἶναι φυτικός, συχνά διάτρητος, μέ ἔντονη κίνηση καί πλαστικότητα, σέ ψηλό ἀνάγλυφο. Ἀρκετά σφραγισμένα καντήλια ἔχουν σωθεῖ ἀπό τὰ ἐργαστήρια τῆς Πόλης, ἀλλά, ὅπως συμπεραίνεται ἀπό τὰ σωζόμενα ἐνεπίγραφα ἔργα, τὰ ἐργαστήρια τῆς Σμύρνης δέν ἦταν λιγότερο δραστήρια οὔτε κατασκεύαζαν ἔργα κατώτερα σέ ποιότητα (εἰκ. 61). Τόν 19ο αἰώνα δέν εἶναι πολύ σπάνια καί τὰ συρματερά καντήλια.



41. Λάρνακα τοῦ 1796. Ἀσήμι σφυρήλατο, φουσκωτό, σκαλιστό· ἐπιχρυσώματα. Μέγ. μ. 1795, πλ. 575.
I. M. Ἰωάννου Θεολόγου Πάτμου.

Σύνθετη μορφή φωτιστικῶν εἶναι τὰ **πολύφωτα**, δηλαδή τὰ **πολυκάνηλα**, τὰ **πολυκέρια** ἢ ὁ συνδυασμός τῶν δύο αὐτῶν, ὅπου στό σῶμα μιᾶς μεγάλης κεντρικῆς καντήλας προσαρμύζονται ὑποδοχές ἢ βραχίονες γιά μικρότερα καντήλια ἢ κεριά (εἰκ. 60, 58). Μεγαλοπρεπῆς καί ἐντυπωσιακή περίπτωση εἶναι ὁ ἀσημένιος πολυέλεος μέ τρεῖς γύρους κεριῶν: τὰ κεριά στηρίζονται σέ δρακόμορφους βραχίονες πού ξεκινοῦν ἀπό κατακόρυφο στέλεχος (εἰκ. 72). Ὁ διάκοσμός του πλουτίζεται μέ ἐλεύθερα ἄνθη, κολλημένα σέ στελέχη, μέ παραλλαγές δρακόντων, ἐπιγραφές τονισμένες μέ σαβάτι. Μεγαλοπρεπεῖς πολυέλεοι σῶζονται στίς μονές Ἰωάννου Θεολόγου Πάτμου (εἰκ. 72), Παναχράντου καί Ἀγίας τῆς Ἄνδρου.

Τά **μανουάλια** κυμαίνονται περίπου ἀπό 50 ἐκ. ὕψος, ὁπότε τοποθετοῦνται στήν Ἀγία Τράπεζα καί εἶναι φορητά γιά χρήση σέ λιτανεῖες (εἰκ. 65), μέχρι 1,80 μ. ὁπότε εἶναι σταθερά («τῆς εἰσόδου») καί φωτίζουν τήν ἐκκλησία. Κατασκευάζονται ἀπό ἀσήμι σφυρήλατο καί χυτά στοιχεῖα, ἀπό ξύλο μέ ἐπένδυση ἀπό ἀσημένια ἐλάσματα.

Τέλος, εἰδική περίπτωση εἶναι τὰ **δικηροτρίκηρα**, τό κοινό ὄνομα γιά τὰ κηροπήγια μέ τούς δύο καί τρεῖς βραχίονες, μέ τὰ ὁποῖα ὁ ἐπίσκοπος εὐλογεῖ (εἰκ. 66). Ἡ χρήση τους δέν φαίνεται νά εἶναι παλαιότερη ἀπό τὰ μέσα τῆς δεύτερης χιλιετίας. Τό δικήριο (δικέρι) συμβολίζει τίς δύο φύσεις τοῦ Χριστοῦ, τό τρικήριο (τρικέρι) τήν Ἀγία Τριάδα. Σάν ὑλικό χρησιμοποιεῖται τό ἀσήμι σέ ἀπλή κατασκευή ἢ μέ διάκοσμο ἀπό δράκοντες, ἄνθη σέ μακριά στελέχη κ.ἄ.

Στήν ἐκκλησιαστική ἀργυροχοΐα ὑπάγονται καί τὰ **λειτουργικά ἐξαρτήματα**: ἡ χρυσοκέντητη

ζώνη μέ τήν πολύτιμη πόρπη, τό ἐγκόλπιο, ἡ πατερῖτσα καί ἡ μήτρα, σύμβολα τῆς ἐκκλησιαστικῆς ἐξουσίας, ἰδίως τὰ δύο τελευταῖα. **Πόρπες** ὑπάρχουν πολλῶν σχημάτων καί ἀπό διάφορα ὑλικά. Χρησιμοποιήθηκε ἀσήμι ἢ ἀσήμι ἐπίχρυσο μέ ἀνάγλυφο διάκοσμο, χρυσοκέντητο ὕφασμα, δεμένο σέ μεταλλικό πλαίσιο καί πλουμισμένο μέ μικρά μαργαριτάρια καί πέτρες ἀπό ὑαλόμαζα (εἰκ. 68B), σεντέφι μέ ἐπιπεδόγλυφα ἢ χαρακτά θέματα (εἰκ. 67). Οἱ πόρπες ἀποτελοῦνται ἀπό δύο, σφυρήλατα ἢ χυτά κυρτά, ὀρθογώνια περίπου, κυκλικά, ἔλλειψοειδή ἢ φυλλόσχημα στοιχεῖα μέ θηλύκωμα (εἰκ. 68A,Γ). Ἄρκετές ἀπό τίς χρυσοκέντητες πόρπες σχηματίζονται ἀπό τρία στοιχεῖα, τό μεσαῖο σέ σχῆμα τουλίπας (εἰκ. 68B). Ὁ διάκοσμος ποικίλλει: φυτικά θέματα καί ἐλικωτά κοσμήματα, παραστάσεις θρησκευτικές (Εὐαγγελισμός καί Κοίμησις Θεοτόκου, Ἀνάστασις κ.ἄ.) ἢ καί λαϊκές (πουλιά).

Ἐγκόλπιο στήν εὐρύτερη σημασία εἶναι κάθε τι πού φέρεται στό ὕψος τοῦ στήθους (κόλπος) κρεμασμένο ἀπό τόν λαιμό μέ ταινία ἢ ἀλυσίδα. «Περιάμματα», «φυλακτήρια», «εὐλόγια», «σωτηρίκια» φοροῦσαν, σύμφωνα μέ τίς πηγές, ἀπό τόν 4ο ἤδη αἰῶνα οἱ γυναῖκες καί τὰ παιδιά μέ σκοπό ἀποτρεπτικό καί φυλακτικό. Τό συνηθέστερο σχῆμα ἐγκόλπιου ἦταν ὁ σταυρός-λειψανοθήκη καί ὁ ἐπιστήθιος σταυρός. Ἄλλα ἐγκόλπια εἶχαν τή μορφή μετάλλιου, εἰκονίδιου, μικροῦ κουτιοῦ. Χρυσός, ἀσήμι μέ νιέλο, μπρούντζος, μολύβι, πέτρα (στεατίτης, ἴασις κ.ἄ.), ἐλεφαντόδοντο, ξύλο ἦταν τὰ ὑλικά κατασκευῆς τους. Τυπικά εἰκονογραφικά θέματα τους, σκηνές ἀπό τό Δωδεκάορτο, οἱ ἅγιοι Κωνσταντῖνος καί Ἐλένη, στρατιωτικοί ἅγιοι, προφή-

τες. Δείγματα τῶν ποικίλων αὐτῶν τύπων ἀπὸ τῆ μεταβυζαντινῆ ἐποχῆ σώζονται σὲ πολλὰ μοναστηριακὰ σκευοφυλάκια.

Ἐγκόλπιο στῆ στενότερη σημασία εἶναι σταυρός ἢ μέταλλο μέ ἐσώκλειστα λείψανα, τίμιο ξύλο ἢ ρητὰ ἀπὸ τὴν Ἁγία Γραφή πού οἱ Βυζαντινοὶ πνευματικοὶ καὶ λαϊκοὶ ἀξιωματοῦχοι, ἀκόμη καὶ ὁ αὐτοκράτορας, συνήθιζαν νά φοροῦν· παράλληλα δηλαδή μέ τόν φυλακτικό τους χαρακτήρα λειτουργοῦσαν καὶ σάν σύμβολα ἀξιώματος. Τό ἐγκόλπιο μαρτυρεῖται στά κείμενα σάν διακριτικό ἐκκλησιαστικοῦ ἀξιώματος ἀπὸ τόν 15ο αἰώνα· στόν πολύ παλαιότερο κατάλογο τοῦ σκευοφυλάκιου τῆ Ἱ. Μ. Ἁγίου Ἰωάννου Θεολόγου τῆς Πάτμου, τοῦ ἔτους 1200, ἀναφέρεται ἐγκόλπιο τοῦ Ἰωσήφ, δεύτερου ἡγούμενου τῆς μονῆς. Ὁμοειδές σχῆμα πῆρε τό ἐγκόλπιο ἀπὸ τῆ δεύτερη χιλιετία καί, ἐπειδή κατὰ πλειοψηφία εἰκονίζει τῆ Θεοτόκο, ὀνομάστηκε καί «παναγία» ἢ «πανάγιον». Τά πολυτιμότερα ἐγκόλπια ἔχουν περισσότερο ἐλεύθερα σχήματα, πλουσιότερα εἰκονογραφικά θέματα, πολύτιμες καὶ ἡμιπολύτιμες πέτρες, σμάλτα διαφανή ἢ ζωγραφισμένα (εἰκ. 70).

Ἐπιστήθιο σταυρό φοροῦν ἱερεῖς καὶ ἐπίσκοποι ἤδη ἀπὸ τίς ἀρχές τῆς δεύτερης χιλιετίας· ἡ κύρια διαφορά τους εἶναι ὅτι ὁ σταυρός τοῦ ἐπισκόπου εἶναι κατασκευασμένος ἀπὸ πολύτιμα μέταλλα, μέ πλούσιο διάκοσμο (εἰκ. 71), κάποτε σταυρός-λειψανοθήκη. Ὁ ἐπιστήθιος σταυρός ἦταν σέ χρήση ἀπὸ τά μέσα περίπου τῆς πρώτης χιλιετίας ἀπὸ λαϊκοῦς καὶ κληρικοῦς. Ἐπιστήθιοι σταυροὶ ἀπὸ τῆ μεσοβυζαντινῆ περίοδο στά μεγάλα μουσεῖα καὶ στίς συλλογές (Βρετανικό Μουσεῖο, Dumbarton Oaks) δίνουν δείγματα τοῦ φάσματος τῶν μορφῶν, τῶν εἰδῶν (ἀπλοὶ σταυροὶ ἢ

σταυροί-λειψανοθήκες) καὶ τοῦ διακόσμου τους. Φαίνεται ὅτι ἀρχικά ἀποτελοῦσαν αὐτοκρατορική τιμητική προσφορά, γιατί οἱ Βυζαντινοὶ αὐτοκράτορες συνήθιζαν σέ ὀρισμένες γιορτές νά μοιράζον μικροῦς ἀσημένιους σταυρούς. Ἐπιστήθιοι σταυροὶ σέ μεγαλύτερη ἔκταση φόρεσαν ἐπίσκοποι καὶ ἱερεῖς μόνο ἀπὸ τίς ἀρχές τῆς δεύτερης χιλιετίας καὶ μόνο ἀπὸ τόν 18ο αἰώνα ἐγιναν σύμβολο τῆς ἐπισκοπικῆς ἐξουσίας.

«Δικανίκιον», δηλαδή ράβδος, κρατοῦσε ὁ Βυζαντινός αὐτοκράτορας, ἢ αὐτοκράτειρα, ὁ πατριάρχης, ἀρχιμανδρίτες, καθηγούμενοι μονῶν. Ἡ ράβδος τοῦ πατριάρχου ἐξελίχθηκε στῆ σημερινή **πατερίτσα**. Ἀρχικά, ἦταν πιό κοντή καὶ μέ τόν χρόνο ἀπέκτησε ἄκρα, κυρτά πρὸς τά κάτω ἢ πρὸς τά πάνω, πού κατέληξαν νά πάρουν τῆ μορφὴ κεφαλῆς φιδιῶν ἢ δρακόντων, τῆ λεγόμενη «ἀσπίδα».

Ἡ πατερίτσα ἀποτελεῖται ἀπὸ τρία ἢ περισσότερα κομμάτια σχήματος κυλινδρικοῦ ἢ πολυπλευρου. Κατὰ διαστήματα ἔχει κόμπους καί, στό κάτω ἄκρο, μεταλλική ἀπόληξη. Σάν ὑλικό γιά τὴν κατασκευὴ τῆς χρησιμοποιεῖται τό ἀσήμι ἢ ἀσήμι ἐπίχρυσο πού συχνά κοσμεῖται μέ σαβάτι, σμάλτα, πέτρες (εἰκ. 64Γ) καὶ μαργαριτάρια. Συχνή ἐπίσης εἶναι ἡ χρήση τοῦ ἔβενου μέ διάκοσμο ἀπὸ σεντέφι, ταρταρούγα ἢ ἔλεφαντόδοντο (εἰκ. 64Α) καὶ σπανιότερη τοῦ ἠλεκτροῦ.

Σέ τελετές καὶ πένθιμες χοροστασίες κρατεῖ ὁ πατριάρχης **χαζράνιον** ἢ **χασράνιον** (εἰκ. 64Β), ψηλὴ ράβδος μέ συνηθισμένη λαβή. Χαζράνι κρατεῖ ἀκόμη τῆ Μ. Σαρακοστή καὶ στίς μεγάλες ἑορτές ὁ τελετάρχης, ἀρχιερέας ἢ ἀρχιμανδρίτης. Τό χαζράνι κατασκευάζεται ἀπὸ πολύτιμο μέταλλο, ἀλλά καὶ ἀπὸ ξύλο, ἔβενο ἢ ἄλλο, σέ συν-

42. Λειψανοθήκη τοῦ 1784. Ἀσήμι σφυρήλατο, φουσκωτό, σκαλιστό. Ὑψ. 190, μ. 288, πλ. στενῆς πλευρᾶς 165. Ἱ. Μ. Ἰωάννου Θεολόγου Πάτμου.



43. Κιβωτός τοῦ 1758. Ἀσήμι σφυρήλατο, φουσκωτό, σκαλιστό ἐπίχρυσώματα. Ὑψ. 240, μ. 282, πλ. στενῆς πλευρᾶς 177. Ἱ. Μ. Ἰωάννου Θεολόγου Πάτμου.



δυσασμό πολλές φορές με ταρταρούγα και σεντέφι. Σε άλλες περιπτώσεις, τό ξύλινο χαζράνι έπαιρνε στή λαβή άσημένια έπένδυση με διάκοσμο από φυτικά θέματα σε χαρακτή διάτρητη τεχνική.

Σύμφωνα με τίς πηγές, από τήν έποχή τών Κομνηνών, μιά κατηγορία μητροπολιτών, καί τουλάχιστον ό πατριάρχης Άλεξανδρείας, φορούσαν χρυσή **μίτρα**. Σύμβολο τής έκκλησιαστικής έξουσίας, ή μίτρα, προέρχεται από τό «καμμελαύχιον», τό αυτοκρατορικό στέμμα πού έπικρατεί σάν έπίσημο διακριτικό του αυτοκράτορα από τήν έποχή τών πρώτων Κομνηνών (τέλη 11ου - άρχές 12ου αιώνα). Πότε άκριβώς αυτό τό στέμμα προσφέρθηκε στήν Έκκλησία δέν είναι

γνωστό· τά τελευταία συμπεράσματα ύποστηρίζουν ότι ή προσφορά αυτή πραγματοποιήθηκε λίγο πρίν ή μετά τήν άνοδο τών Κομνηνών στον θρόνο. Η χρήση τής μίτρας διατηρήθηκε, αλλά εύρεία διάδοση πήρε μόνο μετά τήν πώση τής αυτοκρατορίας, όποτε καί ή σπουδαιότητα τών βυζαντινών συμβόλων έξουσίας έπαυξήθηκε. Παράλληλα με τίς πλούσια κοσμημένες μεταλλικές μίτρες ύπήρχαν καί άλλες, από μετάξι, κεντημένες με χρυσόνημα καί μαργαριτάρια. Τή γραμμή αυτή άκολουθοϋν καί οι μεταβυζαντινές μίτρες, συνδυάζοντας μεγάλη ποικιλία υλικών καί τεχνικών για νά δώσουν στό σύμβολο μεγαλοπρέπεια αντίστοιχη με εκείνη του άξιώματος (ειξ. 73,74).

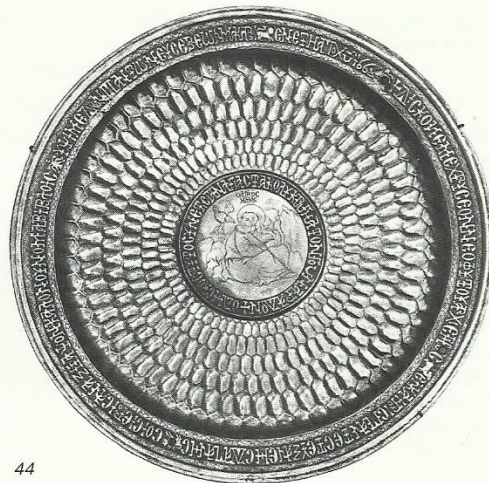
44. Δίσκος του 1668. Έργαστήριο Κωνσταντινουπόλεως. Άσήμι σφυρήλατο, φουσκωτό, σκαλιστό· έπιχρυσώματα. Διάμ. 410. Μουσείο Μπενάκη, άρ. Τ. Α. 664.

45. Δίσκος του 1796. Άσήμι σφυρήλατο, φουσκωτό, σκαλιστό· έπιχρυσώματα. Διάμ. 345. Μουσείο Μπενάκη, άρ. Τ. Α. 665.

46. Δίσκος του 1815. Άσήμι σφυρήλατο, φουσκωτό, σκαλιστό. Διάμ. 311. Μουσείο Μπενάκη, άρ. Τ. Α. 701.

47. Δίσκος του 1820. Άσήμι σφυρήλατο, φουσκωτό, σκαλιστό. Διάμ. 305. Μουσείο Μπενάκη, άρ. Τ. Α. 699.

48. Δίσκος του 1841. Άσήμι σφυρήλατο, φουσκωτό, σκαλιστό. Διάμ. 360. Μουσείο Μπενάκη, άρ. Τ. Α. 685.



44



45



46